



Årsrapport 2020

Kraftprisen slo seg heilt vrang

Me opplevde ein markant nedgang i kraftprisen for 2020. Kraftprisen datt med 74 % frå 2019 og blei notert til 9,98 øre per kilowatttime i vårt område. Eit prisnivå me ikkje trudde var mogeleg å oppleve. Me må heilt tilbake til den spede start av dereguleringa av kraftmarknaden for å finna maken, og då tilbake til 1993 for å finna kraftprisar på detta nivå. Sommarkontraktane for juni og juli blei levert til 2,9 øre per kilowatttime i snitt. Den rekordlåge kraftprisen kom fyrst og fremst av ein særdeles god hydrologisk balanse. Vidare mykje kraft inn i marknaden i form av vindkraft og den generelle økonomiske situasjon, med usikkerheit knyta til Koronaviruset. Budsjettet for 2020 blei utarbeida med høge marknadsprisar, slik det var i desember 2019. Samstundes viste det seg nokså tidleg i året at budsjett og løpande resultat ikkje var i samsvar.

Resultatet for konsernet Rauma Energi Holding AS for 2020 blei eit underskot på 0,6 MNOK etter skatt. Driftsresultatet blei på 6,8 MNOK mot 49,4 MNOK i 2019, medan ordinært resultat før skatt blei på minus 8,8 MNOK. Underskotet kan i sin heilheit forast tilbake til dei låge kraftprisane. Kraftproduksjonen fekk samla eit underskot på om lag 25 MNOK. Datterselskapa eller øvrige forretningsområder blei ikkje påverka av dei låge kraftprisane. Dei hadde god underliggende drift og leverte sær gode resultat, samla sett hadde dei eit overskot aleine på 15 MNOK. Konsernet hadde ellers ein bokført balanse på 797 MNOK.

For å ivareta ansvaret som inkluderande arbeidslivsbedrift, IA-bedrift, legger bedrifta stor vekt på systematisk arbeid for å redusere sjukefråværet. Sjukefråværet i 2020 blei på 3,6 %. Av totalt 36 mogeleg årsverk gjekk i overkant eitt årsverk tapt som fylgje av sjukefråværet. Selskapet har som mål å jobbe mot at sjukefråværet skal vera under 3,9 %. Vår handtering av COVID-19 har prioritert sikkerheit og helsa til medarbeidarar, og drift i tråd med helsemyndigheitenes råd og retningsliner. Samtidig har det vore viktig å oppretthalde stabile og pålitelege leveransar av våre tenester, så vel breibånd som straumforsyning. God handtering av pandemien vil vera ei fortsatt prioritert oppgåve.

Eit uvanleg år blei 2020 på mange måtar, også for kraftsystemet. Det var både meir nedbør og tilsig enn normalt, historisk fulle vassmagasin, produksjonsrekord, meir nettoeksport enn nokon gong og rekordlåg straumpris. Med rekordmykje snø i fjellet som smelta gjennom sommaren, blei dei norske vass-

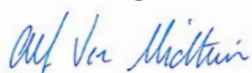
magasina rett og slett fulle. Som atter bidrog til at kraftprisen blei pressa ned til svært låge nivå og me fekk negative kraftprisar to gonger i løpet av året. Den sterke hydrologiske balansen førte vidare til rekordhøg kraftproduksjon i Noreg på heile 154 TWh, noko som er den høgste årsproduksjonen nokosinne. Produksjonen inkluderar også heile 10 TWh vindkraft, her ein auking på 80 % sett i forhold til 2019. Samla forbruk i Noreg var i løpet av året på 134 TWh. Ergo rundt 20 TWh som måtte finna vegen ut av landet. Ein interessant observasjon vedkomande kraftprisen er dei særdeles store prisforskjellane innad i ein felles nordisk kraftmarknad. Til tider opplever me forskjellar på kraftprisen på 20 – 30 øre per kilowatttime mellom områdene på same tidspunkt, altså ein «heil kraftpris» i forskjell. Dette er lite forutsigbart og heilt uakseptabelt. Det burde vera eit kraftig signal til systemoperatørane om å studere og koma med løysning på problematikken. Dette kan ikkje «gå hus forbi».

Elektrifisering er berebjelken i den norske strategien for å nå klimamåla. Kraftoverskotet som i eit normal år er på 10 – 20 TWh, kan i løpet av nærmaste framtid bli oppete av elektrifisering av norsk sokkel, vidare elektrifisering av bilpark og ferjesamband, datasenter, hydrogenutbygging etc. Tiltak og utbyggingar som alle krev rikeleg tilgang på straum. Samtidig er det vorte full stopp i nye konsesjonar for vindkraft. I praksis vil det seie at dagens kraftoverskot i framtida nærmast vil vera vekke og vel so det. På kort sikt vil nok kraftprisen framleis balansera på ein knivsegg, heilt avhengig av vår og vind.

Nye Verma kraftverk er ei stor investering for selskapet. Det nye kraftverket fekk ein kostnad på om lag 400 MNOK etter endelege sluttforhandlingar, som er i tråd med budsjett. Kostnaden inkluderer også ny høgspenkekabel gjennom Romsdalen, frå kraftverket til sentralnettilkopling i Grytten. Kraftverket er bygd for framtidens generasjonar og må sjåast på med dei «lange brillene, og vil i framtida vere ein del av fornybarregime og det grøne skiftet.

Vil takke tilsette for den innsatsen som er lagt ned i eit spesielt år, for fleksibiliteten som er vist og det ekstra arbeidet som er lagt ned i ein unntakssituasjon. Koronaviruset tek ikkje omsyn til vår og vind, likeins heller ikkje kravet til leveringsikkerheit. Ulike prosjekt og utbyggingar har gått sin gang, men gjeve nye utfordringar for både faglege og administrative tilsette. **Ein takk til heile laget.**

Med helsing



Alf Vee Midtun

adm. direktør

Styret

Selskapets virksomhet ledes av styret i samsvar med aksjeloven, vedtektene og generalforsamlingens vedtak. Styret består av 6 medlemmer og 1 observatør. 1 styremedlem og observatøren velges blant ansatte. Observatøren er varamedlem for styremedlem valgt av de ansatte.

					
Torbjørn Rødstøl Styreleder	Heidi Ekrem Nestleder	David Grøvdal Styremedlem			
					Varamedlemmer Knut Johan Stenerud Renate Soleim Reidar Brude Ingrid Marie Schei Olsen Arne Hop
Geir Klepaker Styremedlem	Magnhild Vik Styremedlem	Oddbjørn Bergli Styremedlem Ansattes representant	Anders Sletta Observatør Ansattes representant	Alf Vee Midtun Adm. direktør	

Styrets beretning for Rauma Energi Holding AS 2020

Virksomhetens art

Rauma Energi konsernet ble omorganisert ved etablering av et holdingselskap, Rauma Energi Holding 28.2.2021 hvorefter Rauma Energi ble et heleid datterselskap. Holdingselskapet er morselskap for nettvirksomhet, kraftproduksjon, kraftomsetning og bredbåndvirksomhet. Nettvirksomheten innebærer drift og vedlikehold av høy- og lavspenst distribusjonsnettet til og med 24 kV i Rauma kommune. Kraftproduksjonen foregår i Verma kraftverk, Berild kraftverk og på Herje kraftverk. Administrasjon, driftssentral og montørstasjon er lokalisert på Øran på Åndalsnes. Konsernet har samlet sett 36 ansatte, derav 2 lærlinger.

Rauma Energi Holding AS sine heleide datterselskaper:

Rauma Energi AS

Rauma Energi AS driver nettvirksomhet og kraftproduksjon med forretningskontor i Rauma kommune. Selskapets formål er å produsere, transportere og omsette energi mest mulig effektivt og å bidra til en sikker og rasjonell energiforsyning i konsesjonsområdet. Fra og med 2021 drives nettvirksomheten i Rauma Energi Nett AS og produksjonen videreføres i Rauma Energi AS, som endrer navn til Rauma Energi Produksjon AS.

Rauma Energi Kraft AS og Bredbånd AS

Selskapet ble opprettet 01.07.94, og er et rent kraftomsetningsselskap som fremstår som den naturlige kraft- og energileverandøren i Rauma kommune. Selskapet skal i tillegg være landsdekkende på utvalgte produkter.

Selskapet har oppnådd meget gode resultater over flere år, selv ikke et turbulent år som 2020 ble noe unntak. Det er god underliggende drift. Kraftomsetningen er eksponert for prisendringer i kraftmarkedet. Selskapet har sikringsstrategier som gir tilfredsstillende styring med den finansielle risiko.

Rauma Energi Bredbånd AS

Selskapet ble opprettet 23.06.03, og driver salg og drift av bredbåndstjenester i Rauma kommune. Selskapet har som mål å dekke kundene sine behov for kommunikasjon og samhandling gjennom en framtidsetta bredbåndsteknologi. Bredbåndsselskapet har hatt en fin kundeutvikling over flere år.

Selskapet hadde også i 2020 et tilfredsstillende resultat. Selskapet er med virkning fra 1.1.2020 fusjonert med Rauma Energi Kraft og Bredbånd AS som fra 2021 overtar bredbåndsvirksomheten.

Andre eierforhold

Rauma Energi Holding AS har eierandeler i selskapene Energi 1 Kraft, Langfjords forbindelsen, Romsdal Innovasjon AS og noen lokale vassverk. I tillegg har selskapet aksjer for kr 100 000 i reiselivsselskapet Romsdalen AS. Samlet bokført verdi på andre eierforhold beløper seg til NOK 544 034.

Arbeidsmiljø og personale

Sykefraværet i 2020 ble på 3,6 %, i forhold til foregående historiske gode tall økte fraværet siste år. Av totalt 36 mulige årsverk gikk i overkant ett årsverk tapt som følge av sykefravær. Selskapet har som HMS-mål at sykefraværet skal være under 3,9 %, vi oppnådde målet for fjoråret også. For å ivareta ansvaret som inkluderende arbeidslivsbedrift, IA-bedrift, legger bedriften stor vekt på systematisk arbeid for å redusere sykefraværet. Dette gjøres ved å tilrettelegge arbeidssituasjonen for medarbeidere med behov for spesiell tilpasning og følge opp langtidssykemeldte.

Helse-, miljø og sikkerhetsarbeid skal planlegges, rapporteres og prioriteres på lik linje med den daglige drift. HMS er et fast punkt på ledermøtene. Det ble i 2020 registrert tre personskader/hendelser. Hendelsene medførte ikke fravær eller var av en karakter som tilsa behov for melding til Arbeidstilsynet.

Selskapet er medlem av Stamina helse. I 2020 er det gjennomført bl.a. utvidet helsekontroll, førstehjelpskurs og grunnvaksinering mot flått på utepersonell.

Arbeidsmiljøutvalget i selskapet består av to representanter fra arbeidstakerne og to fra arbeidsgiver AMUs årsrapport viser at det er behandlet 15 saker i 2020.

Selskapet legger vekt på å gjennomføre regelmessige allmannamøter, samt gjennomførelse av årlig medarbeidersamtale for samtlige ansatte. Videre har bedriften en aktiv personalforening som legger til rette for aktiviteter og arrangerer personalturer.

Gjennomsnittsalderen på ansatte i Rauma Energi Holding AS er 43 år

Likestilling

Selskapet har som mål å være en arbeidsplass der det er full likestilling mellom kvinner og menn. Bransjen har historisk sett hatt et overtall av menn blant de ansatte. Av selskapets 36 fast ansatte er 6 kvinner. Av styrets 6 medlemmer er 4 menn og 2 kvinner. Av like mange varamedlemmer er det 2 kvinner.

Det ytre miljø

Selve hovedproduktet elektrisitet forurenses ikke det ytre miljø, men virksomheten med å produsere og transportere produktet frem til sluttbruker har miljømessige konsekvenser – gjennom inngrep i naturen og med hensyn til berøringsfare. Produksjon av vannkraft har imidlertid miljømessige fordeler fremfor andre former for energiproduksjon. Miljømessige konsekvenser blir i størst mulig grad forebygget og avgrenset ved at aktivitetene drives i henhold til lovpålagte krav og konsesjonsvilkår.

Framtidig utvikling

Eierstrategi

Rauma kommune har i forbindelse med gjennomgang av rollen som kraftkommune og eierskapet til Rauma Energi Holding AS, utviklet en eierstrategi for Rauma Energi Holding AS med datterselskaper. Målsettingen med eierstrategien er fra kommunen sin side blant annet å skape forutsigbarhet for selskapet, og en tydelig og langsiktig opptreden fra eier. Eierskapet er langsiktig, industrielt og finansielt motivert.

Nye Verma kraftverk

Det nye kraftverket hadde sitt første, hele driftsår i 2020. Det økonomiske sluttoppgjøret med hovedentreprenøren ble sluttført i mai, og med dette kom utbyggingsprosjektet i mål uten større budsjettoverskridelser.

På grunn av en kortslutning i høyspentanlegget i kraftstasjonen, var kraftverket ute av drift i perioden 25. juni – 30. september. Rauma Energi AS mottok i desember økonomisk erstatning fra forsikringsselskapet Gjensidige for produksjonstapet som driftsavbruddet

medførte. Årsproduksjonen for Nye Verma kraftverk var 61,6 GWh, og produksjonstapet som følge av driftstansen ble beregnet til 48,5 GWh.

I 2021 skal størstedelen av rørgata for gamle Verma kraftverk rives, mens kraftstasjonen fra 1948 og nedre del av rørgata skal bevares for ettertiden.

I forbindelse med at det ble etablert minstevannføring i Verma har NVE beregnet nytt kraftgrunnlag samlet til ca. 8,1 GWh. Konesjonskraftmengde på 0,43 GWh i forbindelse med tidligere regulering av Langvatnet skal nå deles mellom Rauma kommune og Fjord kommune, henholdsvis 26 % og 74 %.

Berild kraftverk

Kraftverket på Berild hadde i 2020 en samlet årsproduksjon på 52 GWh. På høsten ble det gjennomført hovedtilsyn for dammene og vannvegen, bl.a. med innvendig inspeksjon av vannvegen i fjell og tømning av sandfang, som medførte stans i produksjonen i ca. 2 uker. Revurderinga av vassdragsanleggene (dammer) ble godkjent av NVE i 2020, og denne medfører behov for oppgradering av inntaks- og reguleringsdammene tilhørende Berild kraftverk. Dette hovedsakelig på grunn av en forventet økning i flomstørrelser, i framtida. Planlegging for utbedringene er igangsatt i 2020, og utbedringsarbeidet vil pågå i årene som kommer.

Herje kraftverk

Kraftverket har vært i ordinær drift gjennom hele 2020, og hadde en samlet årsproduksjon på 19 GWh. Ny løsning for vannforsyning fra kraftverket til Herje genbank ble satt i drift i mai, og ser ut til å fungere tilfredsstillende. På grunnlag av dette, forventes det at en reforhandlet samarbeidsavtale mellom Rauma Energi som fallrettshaver og Fylkesmannen i Møre og Romsdal som genbankeier vil komme på plass i 2021.

Utbygging av distribusjonsnett

Det har i løpet av 2020 blitt lagt ned betydelige ressurser i forbindelse med effektivisering av vedlikeholdsarbeidet ved våre anlegg. Det er innført forskjellige klasser som skiller mellom befaring og inspeksjon av anleggene. Klassene er definert ut fra nasjonale retningslinjer som benyttes til å definere omfanget av tilsynet ved anleggene. Det er etablert digitale plattformen som benyttes i forbindelse med vedlikehold. Data fra inspeksjon og befaring lagres direkte på de digitale plattformene og er umiddelbart tilgjengelig til videre prosessering. Basert på tilsynsrapportene blir tilstanden vurdert, og avvikene blir kartlagt og inndelt etter alvorlighetsgrad. Kartleggingen gir videre grunnlag til prioritering av vedlikeholdsoppgavene.

En kontinuerlig oppfølging og skogrydding har vist seg nødvendig for å ha kontroll med tilveksten av skog. Romsdalen er det området i Norge med tredje største gjenveksthastighet på lauvskog, noe som bidrar til at forsyningssikkerheten er avhengig av kontinuerlig rydding av stasjons- og nettanlegg. Det har gjennom store deler av 2020 vært to innleide entreprenører som har bidratt til fjerning av skog i linjenettet, ergo sikret strømforsyningen og redusert KILE-risikoen.

Nettavdelingen er inne i en spennende periode med mange prosjekter, noe som skaper stor aktivitet i avdelingen. Det er spesielt ny produksjon, men også elektrifisering og ny teknologi som stiller krav til økt effekt, spenningskvalitet og forsyningssikkerhet som har bidratt til det høye aktivitetsnivået. Fremdeles er det flere store utbyggingsprosjekter under planlegging, noe som vil skape stor aktivitet i flere år framover.

AMS – Avanserte Måle- og Styringsystemer

Selskapet Smarthub AS ble etablert i 2012 som en direkte konsekvens av myndighetspålagt innføring av AMS innen 01.01.2019.

Selskapet, som ble etablert sammen med ni andre nettselskaper i Møre og Romsdal, ble i slutten av 2019 solgt til Rejlers i sin helhet med overtakelse fra 01.01.2020.

Selskapet overtok driftsavtaler for 153 000 smarte målere hos 10 nettselskap i fylket: Mørenett AS, Istad Nett AS, Neas AS, Nordvest Nett AS, Rauma Energi AS, Sunndal Energi KF, Sykkylven Energi AS, Stranda Energi AS, Nettet Kraft AS og Sandøy Energi AS.

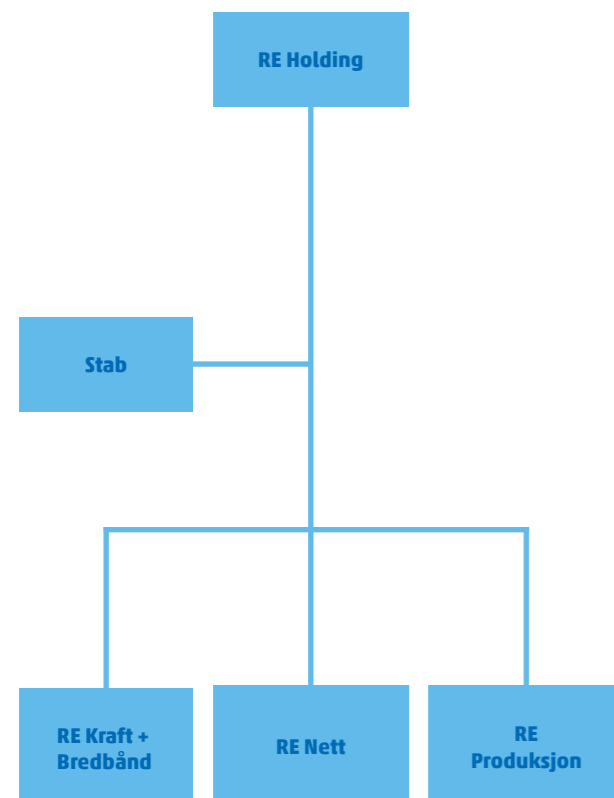
Samarbeidet med Rejlers Embriq AS har ført til at man virkelig har begynt å dra nytte av AMS-målerne og den investeringen dette har vært. Frem til nå har det kun vært «Marked» gjennom avregning og stenging som har nyttet seg av disse målerne, men nå har nettdrift for fullt fått muligheten til å hente ut data fra AMS-målerne for å bruke dette til mer effektiv nettdrift. Vi er trolig bare i startgropen av ei stor endring for å gjøre oss bedre nytte av AMS-data og nettstasjonsovervåking framover. Informasjonsovervåkingen vil få stor nytte både ved forebyggende vedlikehold og i beredskapssituasjoner.

Selskapsmessig skille

Våren 2016 vedtok Stortinget endringer i energiloven. De nye bestemmelsene stiller krav om selskapsmessig og funksjonelt skille mellom nettvirksomhet og annen virksomhet og trer i kraft 1. januar 2021. Lovendringen omfatter alle nettselskaper, uavhengig av størrelse. Det funksjonelle skille gjelder bare for nettselskaper med mer enn 10 000 kunder, således er ikke det funksjonelle skille gjeldende for Rauma Energi.

Bakgrunnen til lovendringen er å redusere risiko for kryssubsidiering mellom monopolvirksomheten og konkurranseutsatt virksomhet, samt å styrke nettselskapenes nøytralitet. Nettvirksomhet er et naturlig monopol, og nettselskapenes kunder kan derfor ikke selv velge nettselskap. Selskapsmessig skille innebærer at nettselskapene skal skilles ut i egne selskaper (selvstendige rettssubjekter) som ikke driver med annen virksomhet. Videre stilles det krav til at nettselskap ikke kan eie enheter som driver med annen virksomhet. Med annen virksomhet menes all virksomhet som ikke er nettvirksomhet. Nettselskap kan ikke eies av enheter som driver med produksjon eller omsetning av elektrisk energi og fjernvarme. Dette betyr som regel at nettselskapet enten må være et frittstående selskap, eller inngå som en selvstendig enhet i et konsern.

I forbindelse med omorganiseringen ble Rauma Energi Holding AS opprettet som ny konsernspiss. Konsernet består av holdingselskapet Rauma Energi Holding AS, som eier 100 % av aksjene i de tre datterselskapene; Rauma Energi Kraft og Bredbånd AS, Rauma Energi Nett AS og Rauma Energi Produksjon AS.



Det nystiftede holdingselskapet har samme aksjekapital som tidligere (60 MNOK). Aksjekapitalen i de øvrige datterselskaper er henholdsvis kr 4 362 600 for Rauma Energi Kraft og Bredbånd AS, kr 10 991 600 for Rauma Energi Nett AS og kr 45 145 800 for Rauma Energi Produksjon AS. Prosessen med selskapsmessig skille har vært meget omfattende og er gjennomført gjennom modell som tar hensyn til det skattemessige og praktiske behov som bl.a. konsesjoner, innarbeidede organisasjonsnumre, ansatte, eierinteresser og selskapsstruktur. Prosessen er gjennomført i fem hovedtrinn:

1. Konsern med Rauma Energi Holding AS som morselskap for Rauma Energi AS etablert.
2. Aksjene i Rauma Energi Kraft AS og Rauma Energi Bredbånd AS delt ut som utbytte til Rauma Energi Holding AS, slik at disse ble søsterselskaper av Rauma Energi AS.
3. Utfisjonering fra Rauma Energi av henholdsvis nettvirksomheten til Rauma Energi Nett AS, og fibervirksomhet og annen relevant konkurranseutsatt virksomhet til Rauma Energi Kraft og Bredbånd AS. Kraftproduksjonen er beholdt i Rauma Energi AS, som ved gjennomføring av fisjonen har endret navn til Rauma Energi Produksjon AS.
4. Rauma Energi Kraft AS og Rauma Energi Bredbånd AS er fusjonert.
5. Ansatte i konsernfunksjoner er overført til Rauma Energi Holding AS.

Den nye strukturen er virksom fra 01.01.2021.

For gjennomføring av prosessen omkring selskapsmessig skille, har Rauma Energi knyttet til seg eksternt kompetanse i form av advokatselskapet Kvale.

Kjøp av Regionalnett

Statnett har de siste årene gjennomført store investeringer i 420 kV sentralnettet. Det opprinnelige 132 kV sentralnettet har som resultat av disse store investeringene gått fra sentrale – over til regionale oppgaver. Statnett har derfor innledet en prosess hvor de ønsker å få omklassifisert det opprinnelige 132 kV sentralnettet til å bli regionalnett. En rekke nettanlegg som eies av Statnett i Møre og Romsdal er vurdert omklassifisert. Gjeldende anlegg har en anskaffelseskostnad på 336 MNOK og har en restverdi på 184 MNOK.

Grupperingen i Energi1Kraft meldte sin interesse for kjøp av regionalnettet. Grupperingen som består av NEAS, Svorka Energi, Sunndal Energi og Rauma Energi, har opprettet et felles eid regionalnettselskap for Nordmøre og Romsdal (NRR). Sammenslutningen har hatt møte med konsernledelsen i Statnett og adskillige

politiske møter med bl.a. Olje- og energidepartementet, og ikke minst lokale fylkespolitikere. Dette for å kunne komme i posisjon for å kjøpe aktuelle regionalnettanlegg fra Statnett, anlegg som da har tilknytning til våre distribusjonsområder.

Selv om et flertall i fylkesutvalget gikk inn for et delt salg av regionalnettet til henholdsvis NRR og Mørenett, valgte Statnett imidlertid å inngå en avtale med Mørenett om at de overtar Statnetts 132 kV-nett i Møre og Romsdal. Endelig overdragelse vil først bli gjennomført etter at nettet har blitt klassifisert som regionalt distribusjonsnett.

Covid-19

Covid-pandemien har medført utfordringer for driften av Rauma Energi. Fra 9. mars 2020 har det blitt avholdt ukentlige møter i beredskapsgruppen for å ha en koordinert håndtering av situasjonen.

En har hatt følgende hovedprioriteringer:

- Sikkerhet og helsen til ansatte
- Ivareta en forsvarlig beredskap for strømforsyningen.
- Opprettholde øvrig daglig drift.

I perioder har deler av kontoransatte på hver avdeling jobbet fra hjemmekontor. Montører har så langt som praktisk mulig jobbet i faste arbeidslag, uten å blande seg med hverandre og med mest mulig direkte oppmøte på arbeidsstedet. En har erfart at en evt. gjeninnføring av hjemmekontor kan iverksettes på kort varsel.

Myndighetene, ved NVE og Kraftforsyningens Beredskapsorganisasjon, har fulgt opp selskapene i form av situasjonsrapporteringer. Fra nasjonalt hold var det lenge uavklart hvorvidt driftskritisk personell ville bli prioritert for vaksiner. Det var også usikkerhet rundt hvor alvorlig en beredskapssituasjon (strømbrudd) kunne være før en evt. kunne måtte avvike fra karanteneregler. Beredskapsledelsen i Rauma Energi tok derfor direkte kontakt med kommunelegen, for en lokal avklaring av disse spørsmålene.

Det har så langt ikke vært smitte blant ansatte i Rauma Energi, men det har nå og da vært enkelte ansatte i karantene. En har erfart at ansatte har gjort ansvarlige vurderinger på sin fritid, for ikke å risikere å bli eksponert for unødvendig smitterisiko.

Rauma Energi sin beredskapsplan har et eget kapittel for håndtering av pandemi og massefravær.

Stilling og resultat

Kapitalbehov og finansiering

Investeringene i 2020 ble på ca. 44 MNOK og markerer at fornyelsen av vannkraftverkene på det nærmeste er fullført. Investeringene er i all hovedsak lånefinansiert og innebærer en total gjeldsbelastning for Rauma Energi Holding på 533 kroner nå som nye Verma kraftverk er satt i drift. I forbindelse med låneopptaket er det knyttet strenge krav til utviklingen i selskapets finansielle nøkkeltall. Et sentralt nøkkeltall er egenkapitalandel som til enhver tid må ligge innenfor bankens krav. Dette vil påvirke selskapets utbytteevne i kommende år noe som for øvrig økonomiske analyser som lå til grunn for investeringsbeslutningen i 2016 viste.

Totalkapitalen for konsernet var ved utgangen av året 797,2 MNOK (846,1). Endringen skyldes i stor grad reduksjon i omløpsmidler. Egenkapitalandelen pr. 31.12.2020 var 27,9 % (26,3 %).

Vi opplevde en markant nedgang i kraftprisen for 2020. Prisen falt med 74 % fra 2019 og ble notert til 9,98 øre per kilowatttime i vårt område. Vi må helt tilbake til 1993 for å finne kraftpriser på dette nivå. Budsjettet for 2020 ble utarbeidet med høye markedspriser slik de var i desember 2019. Sommerkontraktene for juni og juli ble levert til 2,9 øre per kilowatttime i snitt. Den rekordlave kraftprisen skyldes først og fremst en særdeles god hydrologisk balanse, mye kraft inn i markedet i form av vindkraft og denne generelle økonomiske situasjon, med usikkerheten knyttet til Coronaviruset. Selv med en prissikringsgevinst på rundt 5,0 MNOK, ble det et vesentlig økonomisk tap på årets kraftproduksjon.

Imidlertid har kraftprisene for 2021 så langt utviklet seg positivt og kraftprisen har hentet seg noe inn igjen. Det er fortsatt knyttet stor usikkerhet om hvordan kraftprisen vil utvikle seg fremover, særlig med tanke på vårt prisområde Midt-Norge.

Resultat, kontantstrøm, investeringer og likviditet

Sentrale tall er sammenfattet i tabellen nedenfor:

	REH	Konsern	Konsern
	2020	2020	2019
Driftsinntekter	0,0	102,4	168,8
Driftsresultat	0,0	6,8	49,4
Resultat før skattekostnad	5,2	-8,8	38,6
Årsoverskudd	5,2	-0,6	27,3
Kontantstrøm fra operasjonelle aktiviteter	0,0	31,1	19,6
Netto endring i kontanter	0,0	-31,6	-7,5
Samlede investeringer	0,0	44,0	412,2
Anlegg under arbeid	0,0	7,7	41,3

Tallene for 2019 er hentet fra den tidligere konsernstrukturen.

Finansiell risiko:**Valutarisiko**

Rauma Energi er eksponert for endringer i Euro-kursen da all fysisk krafthandel på NordPool Spot foregår i euro. Deler av egenproduksjonen prissikres gjennom finansielle kraftavtaler på NASDAQ OMX, og disse blir valutasikret. Samlet omfang av kontantstrømmer i euro er ikke så stor at den utgjør noen vesentlig valutarisiko for selskapet.

Renterisiko

Andel av lånegjelden som er rentesikret er uforandret i 2020. Rentesikringene gir forutsigbare finanskostnader. Imidlertid er selskapet inne i en periode med høye finanskostnader noe som vil begrense investeringsmulighetene de første årene.

Likviditetsrisiko

Etter fullføring av Vermautbyggingen er lånebelastningen vesentlig øket. Det ligger også risiko i likviditetskrav ved fysisk og finansiell krafthandel. Samlet tilsier dette at det er påkrevet med en tett oppfølging av likviditetssituasjonen.

Markedsrisiko

Selskapet er eksponert for endringer i markedsprisen på kraft, da en større andel av egenproduksjonen blir solgt i spotmarkedet. Resterende mengde ca. 35 - 50 % blir prissikret som terminkontrakter hos Nasdaq (finansiell kraftbørs) før en går inn i leveringsperioden.

Forvaltning av egenproduksjon er i tråd med selskapets vedtatte sikringsstrategi.

Kraftomsetningselskapet Rauma Energi Kraft og Bredbånd AS baserer sin inntjening på marginen mellom kjøp og salg av kraft. Risikomessig behandles kjøp og salg i engrosmarkedet i samsvar med utarbeidet risikodokument. Kraftomsetningselskapet er eksponert for endringer i markedsprisen på kraft, da en vesentlig del av innkjøpene foregår i spotmarkedet. Denne risikoen blir delvis eliminert ved at en stor del av selskapets kunder kjøper kraft til flytende pris. De fleste store industrikunder er prissikret gjennom forvaltningsavtaler. Selskapet inngår terminkontrakter for å redusere risikoen på salg til større kunder med fastpris.

Kreditrisiko

Risiko for at motparten ikke har økonomisk evne til å oppfylle sine forpliktelser anses som lav.

Generelt

Styret bekrefter at forutsetningen for fortsatt drift er til stede. Årsregnskapet for 2020 er avlagt under denne forutsetning.

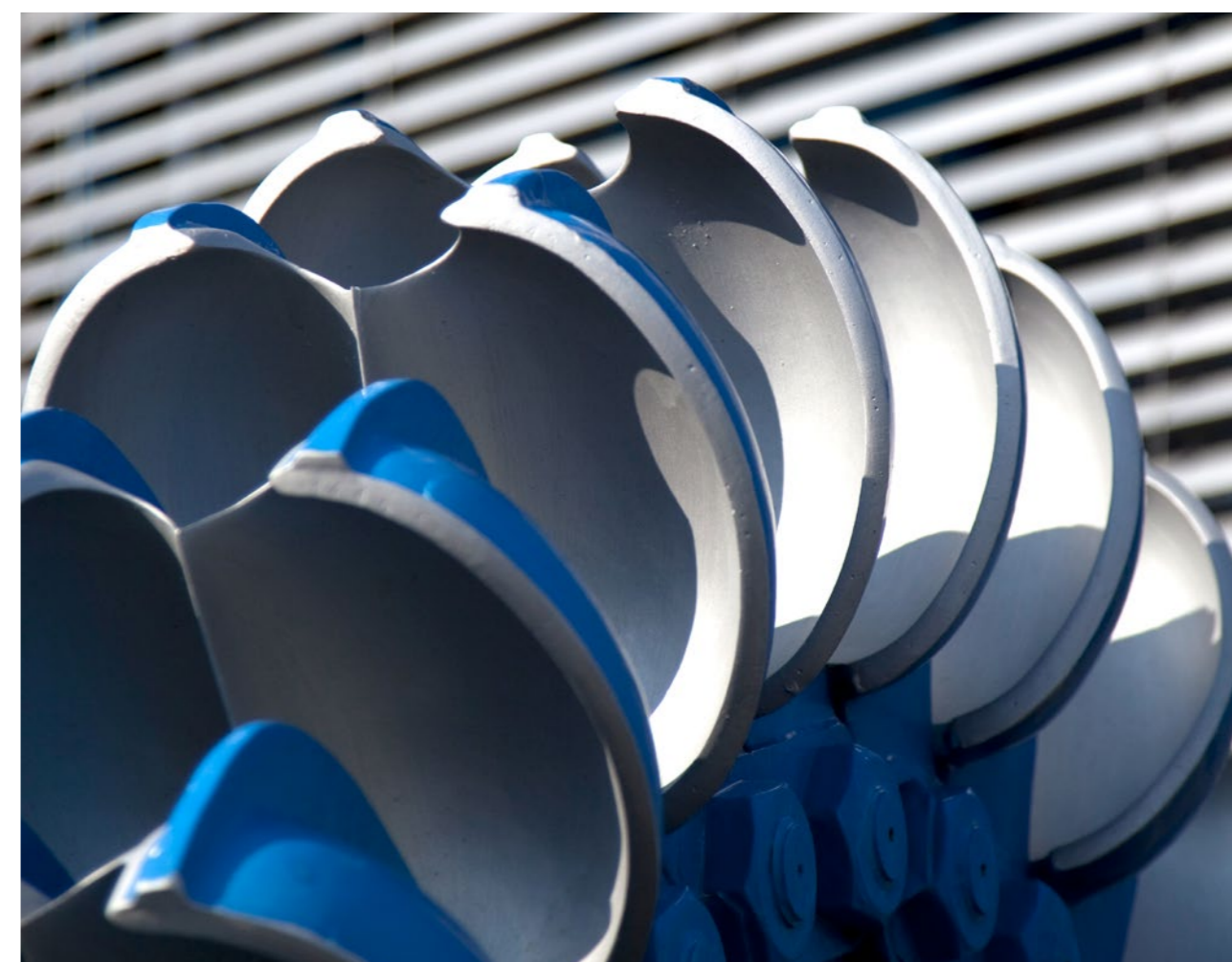
Det fremlagte resultatregnskapet og balansen med tilhørende noter gir etter styrts oppfatning rettviseende bilde av selskapets eiendeler og gjeld samt finansielle stilling og resultat.

Regnskapet viser et underskudd etter skatt på kr 614 341 for konsernet og et overskudd på kr 5 207 774 for morselskapet.

I mai 2020 ble det utbetalt et utbytte til eier på kr 4 000 000.

Disponeringer	Konsern	Morselskap
Utdelt ekstraordinært utbytte	4 000 000	4 000 000
Overført fra / til annen egenkapital	-4 614 341	1 207 774
SUM disponert	-614 341	5 207 774

Åndalsnes, 22. april 2020

[Dokumentet er signert elektronisk](#)

Konsernregnskap – resultat

Morselskap		Konsern	
2020		Note	2020
Driftsinntekter og driftskostnader			
0	Salgsinntekt nett	5	42 844 230
0	Andre salgsinntekter		53 666 631
0	Annen driftsinntekt		5 864 374
0	Sum driftsinntekter		102 375 234
0	Varekostnad inkl overføringstjenester og nettap		21 856 590
0	Lønnskostnader	2, 3	21 436 442
0	Avskrivning på driftsmidler	9	24 368 478
0	Annen driftskostnad	2	27 958 721
0	Sum driftskostnader		95 620 232
0	Driftsresultat		6 755 002
Finansinntekter og finanskostnader			
5 207 774	Inntekt på investering i datterselskap		0
0	Annen renteinntekt		1 889 075
0	Annen finansinntekt		5 708 776
0	Annen rentekostnad		17 329 615
0	Annen finanskostnad		5 847 306
5 207 774	Resultat av finanskostnader		-15 579 069
5 207 774	Ordinært resultat før skattekostnad		-8 824 067
0	Skattekostnad på ordinært resultat	4	-8 209 727
5 207 774	Årsoverskudd		-614 341
Overføringer			
4 000 000	Utdelt ekstraordinært utbytte		4 000 000
1 207 774	Avsatt til annen egenkapital		0
0	Overført fra annen egenkapital		-4 614 341
5 207 774	Sum disponert		-614 341

Konsernregnskap – balanse

Morselskap		Konsern	
2020		Note	2020
Eiendeler			
Anleggsmidler			
Immaterielle eiendeler			
0	Fallrettigheter	7, 9	8 000 000
0	Utsatt skattefordel	4	10 456 890
0	Sum immaterielle eiendeler		18 456 890
Varige driftsmidler			
0	Tomter, bygninger o.a. fast eiendom	7, 9	710 864 069
0	Maskiner og anlegg/driftsløsere	7, 9	24 521 362
0	Anlegg under utførelse	7, 9	7 747 233
0	Sum varige driftsmidler		743 132 663
Finansielle anleggsmidler			
60 663 740	Investeringer i datterselskap	6	0
544 034	Investeringer i aksjer og andeler		561 534
0	Langsiktige fordringer		2 540 366
61 207 774	Sum finansielle anleggsmidler		3 101 900
61 207 774	Sum anleggsmidler		764 691 453
Omløpsmidler			
0	Lager av varer og annen beholdning	7	2 833 606
Fordringer			
0	Kundefordringer	7	19 242 455
0	Andre kortsiktige fordringer	4	5 856 048
0	Sum fordringer		25 098 503
0	Bankinnskudd, kontanter o.l.	8	4 578 796
0	Sum omløpsmidler		32 510 906
61 207 774	Sum eiendeler		797 202 359

Konsernregnskap – balanse

Morselskap		Konsern	
2020		Note	2020
Egenkapital og gjeld			
Innskutt egenkapital			
60 000 000	Aksjekapital 6000 å 10000	11	60 000 000
60 000 000	Sum innskutt egenkapital		60 000 000
Opptjent egenkapital			
1 207 774	Annen egenkapital	12	162 317 611
1 207 774	Sum opptjent egenkapital		162 317 611
61 207 774	Sum egenkapital		222 317 611
0	Pensjonsforpliktelser	3	1 873 958
0	Utsatt skatt	4	4 050 711
0	Sum avsetning for forpliktelser		5 924 669
Annen langsiktig gjeld			
0	Ansvarlig lån	10	60 000 000
0	Gjeld til kredittinstitusjoner	10	473 520 000
0	Sum annen langsiktig gjeld		533 520 000
Kortsiktig gjeld			
0	Leverandørgjeld		11 401 257
0	Betalbar skatt	4	821 391
0	Skyldig offentlige avgifter		6 038 490
0	Annen kortsiktig gjeld		17 178 942
0	Sum kortsiktig gjeld		35 440 080
0	Sum gjeld		574 884 749
61 207 774	Sum egenkapital og gjeld		797 202 359

Kontantstrømsoppstilling

Morselskap		Konsern	
2020		2020	
5 207 774	Kontantstrømmer fra operasjonelle aktiviteter		
0	Resultat før skattekostnad		-8 824 067
0	Periodens betalte skatt		-8 484 057
0	Ordinære avskrivninger		24 368 479
0	Endring i varelager		-371 036
0	Endring i kundefordring		9 606 610
0	Endring i leverandørgjeld		4 136 033
0	Endring i pensjonsmidler/-forpliktelse		338 183
-5 207 774	Poster klassifisert som inv.- eller fin. aktiviteter		-64 607
0	Endring i andre tidsavgrensingsposter		10 378 198
0	Netto kontantstrøm fra operasjonelle aktiviteter		31 083 736
Kontantstrømmer fra investeringsaktiviteter			
	Utbetalinger ved kjøp av varige driftsmidler		-56 562 569
	Innbetalinger ved salg av aksjer/andeler i andre foretak		164 607
	Utbetalinger på andre lånefordringer (korts./langs)		-203 640
0	Netto kontantstrøm fra investeringsaktiviteter		-56 601 602
Kontantstrømmer fra finansieringsaktiviteter			
	Innbetalinger ved opptak av ny langsiktig gjeld		8 000 000
	Utbetalinger ved nedbetaling av langsiktig gjeld		-10 120 000
	Utbetalinger av utbytte		-4 000 000
0	Netto kontantstrøm fra finansieringsaktiviteter		-6 120 000
0	Netto endring i kontanter og kontantekvivalenter		-31 637 866
0	Kontanter og kontantekvivalenter 01.01		36 216 663
0	Kontanter og kontantekvivalenter 31.12		4 578 795

Note 1: Regnskapsprinsipper – mor og konsern

Generelt

Rauma Energi Holding AS ble stiftet 28.02.20, ved at Rauma Kommune ved tingsinnskudd overførte sine aksjer i Rauma Energi AS (nå Rauma Energi Produksjon AS) til det nye holdingselskapet. Dette var første ledd i omorganiseringen etter krav om utskillelse av nettvirksomheten i eget selskap.

Konsernregnskapet er satt opp for perioden 1.1. -31.12.

Omorganiseringen i konsernet er skjedd til kontinuitet både regnskapsmessig og skattemessig.

Regnskapet er utarbeidet i overensstemmelse med regnskapsloven, god regnskapsskikk og regnskapsforskrifter i medhold av energiloven.

Klassifisering

Eiendeler bestemt til varig eie eller bruk, samt fordringer med forfall mer enn ett år etter balansedagen er medtatt som anleggsmidler. Øvrige eiendeler er klassifisert som omløpsmidler. Gjeld som forfaller senere enn et år etter regnskapsperiodens utløp er oppført som langsiktig gjeld.

Varige driftsmidler og avskrivninger

Varige driftsmidler er vurdert til historisk kost etter fradrag for bedriftsøkonomiske avskrivninger som er beregnet på grunnlag av kostpris og antatt økonomisk levetid.

Varelager

Varelager er vurdert til laveste av anskaffelseskost og virkelig verdi for innkjøpte varer.

Aksjer m.m.

Aksjer er vurdert til det lavest av kostpris og virkelig verdi. Mottatt konsernbidrag og utbytte fra datterselskap føres som finansinntekt.

Fordringer/Kundefordringer

Fordringer er oppført i balansen med fordringens pålydende etter fradrag for konstaterte og forventede tap.

Pensjonskostnader og pensjonsforpliktelser

Selskapet finansierer sine pensjonsforpliktelser overfor de ansatte gjennom en kollektiv pensjonsordning. I tillegg har selskapet en ordning for avtalefestet pensjon. Basert på forsikringstekniske prinsipper beregnes nåverdien av antatt fremtidige pensjonsytelser. Den beregnede påløpte forpliktelsen sammenholdes med verdien på innbetalte og oppsparte pensjonsmidler. Differansen føres som netto pensjonsforpliktelser eller midler. Det vises også til note 4.

Periodens netto pensjonskostnad inngår i posten lønnskostnader i resultatregnskapet. Pensjonskostnaden består av nåverdien av periodens pensjonsopptjening, rentekostnad på pensjonsforpliktelsene, forventet avkastning på pensjonsmidlene, estimatavvik og forskjellen på faktisk og forventet avkastning på pensjonsmidlene.

Driftsinntekter og kostnader

Inntektsføring skjer etter opptjeningsprinsippet som normalt vil være leveringstidspunktet for varer og tjenester. Kostnader sammenstilles med og kostnadsføres samtidig med de inntekter kostnadene kan sammenstilles med.

Nettinntektene inntektsføres ihht regelverk gitt fra styresmaktene ved NVE, som fastsetter årlig inntektsramme for selskapet. Inntekstrammen skal gi dekning for netteier sine faktiske kostnader, og en rimelig avkastning på investert kapital. Hvert år blir avviket mellom faktiske tariffinntekter og godkjent inntekt utregnet i form av en mer-/mindreinntekt. Akkumulert mer-/mindreinntekt blir regnskapsført som enten en gjeld til nettkunder eller en fordring på nettkundene. Av akkumulert mer-/mindreinntekt blir det beregnet renter, basert på en rentesats fastsatt av NVE.

Kontantstrømsikring ved finansiell handel resultatføres i takt med leveransen som transaksjonen skal sikre, og verdiendring regnskapsføres ikke.

Skattekostnad og utsatt skatt

Skattekostnaden er knyttet til det regnskapsmessige resultat og består av betalbar skatt og endring i netto utsatt skatt.

Betalbar skatt beregnes på grunnlag av årets skattemessige resultat. I tillegg beregnes skatt på grunnrenteinntekt, og naturressursskatt. Grunnrenteinntekten blir beregnet på grunnlag av produksjon time for time, multiplisert med spotprisen i den korresponderende timen. Denne beregnede inntekten reduseres med faktiske driftskostnader, avskrivninger og friinntekt for å komme fram til skattegrunnlaget netto grunnrenteinntekt. Grunnrenteskatten utgjør 35,7 % av netto grunnrenteinntekt. Naturressursskatt er en overskuddsuavhengig skatt, og beregnes på grunnlag av gjennomsnittlig produksjon de siste sju årene. Skatten er satt til 1,3 øre pr kWh. Naturressursskatten utlignes mot overskuddskatten.

Utsatt skatt i resultatregnskapet er skatt beregnet på endringer i midlertidige forskjeller mellom skattemessige og regnskapsmessige verdier. I stedet for å vise årets skattemessige disposisjoner brutto i regnskapet, bokføres skatteeffekten som en del av årets skattekostnad. Utsatt skatt avsettes som langsiktig gjeld i balansen. I den grad utsatt skattefordel overstiger utsatt skatt, medtas utsatt skattefordel i balansen ihht god regnskapsskikk. Se for øvrig note 5. Det blir også avsatt for utsatt skatt vedr grunnrenteskatt, beregnet på midlertidige forskjeller på driftsmidler i kraftverkene.

Konsolideringsprinsipper

Konsernregnskapet viser konsernets økonomiske situasjon når konsernselskapene betraktes som en regnskapsmessig enhet. Det konsoliderte regnskapet omfatter morselskapet og datterselskapene Rauma Energi Produksjon AS, Rauma Energi Kraft og Bredbånd AS og Rauma Energi Bredbånd AS, hvor morselskapet har direkte kontrollerende eierinteresser. Alle transaksjoner og mellomværende mellom konsenselskapene er eliminert.

Note 2: Lønnskostnader, antall ansatte, godtgjørelse, lån til ansatte m.m.

All lønn og styrehonorar kostnadsføres og utbetales i Rauma Energi Produksjon AS og faktureres datterselskaper som administrasjonstjenester etter fordelingsnøkler.

Lønnskostnader	2020
Lønn og feriepengar	24 332 821
Arbeidsgiveravgift	2 780 404
Pensjonskostnader	3 665 378
Andre ytelser	603 645
Sum før aktivering av eget arbeid	31 382 248
Aktivering av eget arbeid	-9 945 806
Sum lønnskostnader	21 436 442
Antall årsverk	35

Ytelser til adm. dir.

Lønn	1 251 455
Annen godtgjørelse	12 916
Sum	1 264 371

Adm. dir. er medlem i selskapets ordinære pensjonsordning i KLP, og oppebærer årlig ytelse via denne ordningen. Det er ikke inngått avtaler om andre særskilte ytelser til adm. dir. Adm.dir. har vanlig 3 måneders oppsigelsestid. Hvis adm. dir. blir oppsagt har han rett på 12 måneders etterlønn med eventuelt fradrag for lønn fra ny arbeidsgiver.

Godtgjørelser til styret	Morselskap	Konsern
Honorar til styret	0	465 648

Revisor

Kostnadsført revisjonshonorar (ekskl. mva) fordeler seg som følger:

	Morselskap	Konsern
Lovpålagt revisjon	0	323 671
Andre attestasjonstjenester	0	160 455
Skattemessig bistand	0	102 768
Andre tjenester	0	284 119
Sum	0	871 013

Revisor har bistått ifm reorganisering av konsernet. Behovet for reorganisering følger av energiloven som trer i kraft 01.01.21.

Note 3: Pensjonskostnader, -midler og -forpliktelser – konsern

Kollektiv pensjonsforsikring/ AFP-ordning

Foretakets pensjonsansvar i forhold til den ordinære tariffestede tjenstepensjonsordningen er dekket gjennom pensjonsordning i Kommunal Landspensjonskasse. Denne ordningen gir en definert ytelse i henhold til tariffavtalen i kommunal sektor. Fordi det foretas en fordeling av den aktuarmessige risiko mellom alle foretakene, kommunene og fylkeskommunene som deltar i ordningen, tilfredsstiller den kriteriene for det som betegnes som en Multiemployer-plan. Pensjonsordningen tilfredsstiller kravene til Obligatorisk Foretakspensjon.

Pensjonsforpliktelse underfinansiert, inklusive arbeidsgiveravgift 31.12.19	-1 535 775
Pensjonsforpliktelse underfinansiert, inklusive arbeidsgiveravgift 31.12.20	-1 873 958
Endring i 2020	338 183

Sammensetning av årets pensjonskostnad:	2020
Årets pensjonsopptjening	3 750 829
Rentekostnad	2 348 554
Forventet avkastning	-3 127 515
Administrasjonskostnad/rentegaranti	192 878
Arbeidsgiveravgift	335 463
Resultatført andel av estimatavvik	803 706
Årets beregnede pensjonskostnad	4 303 915

Økonomiske forutsetninger:

Forventet avkastning	2,40 %
Diskonteringsrente	1,50 %
Årlig lønnsvekst	2,00 %
Årlig økning i grunnbeløp	1,75 %

Medlemsstatus per 1.1.2021 i selskapets pensjonsordning:

Antall aktive:	35
Antall pensjonister:	31

Note 4: Skattekostnad – konsern

Morselskapet har ingen skattepliktig inntekt for 2020 og heller ingen betalbar skatt eller utsatt skatt.

Rauma Energi Holding AS - konsern

Resultatført skatt på ordinært resultat:	2020
Betalbar skatt på årets skattepliktige resultat	-
Grunnrenteskatt å betale	-
Naturressursskatt	821 391
Endring i utsatt skatt	650 630
Årets endring utsatt skattefordel grunnrente	-6 280 195
Skatt på avgitt og mottatt konsernbidrag	-
Motregning årets underskudd mot tidligere års betalte skatt (skatt til gode)	-2 579 685
- Naturressursskatt til framføring	-821 391
Total skattekostnad resultat	-8 209 727

Betalbar skatt i balansen (naturressursskatt)	821 391
Sum betalbar skatt i balansen	821 391

Under Andre kortsiktige fordringer er oppført:

Naturressursskatt til framføring (til reduksjon i fellesskatt til staten senere år)	821 391
Fordring på skatt vedr motregning mot skatt på overskudd tidligere år (Covid19-tiltak)	2 579 685

Spesifikasjon av grunnlag for utsatt skatt

	2020
Varige driftsmidler	32 341 091
Fordringer	-658 962
Pensjonsmidler	-1 873 958
Merinntekt	-5 726 000
Andre avsetninger	-5 669 853
Sum	18 412 318

Grunnlag for beregning av utsatt skatt

Sum	18 412 318
Utsatt skatt (-) / Utsatt skattefordel (+)	-4 050 711

Utsatt skattefordel grunnrenteinntekt:

Forskjeller knyttet til driftsmidler i kraftverk som er i posisjon for grunnrentebeskatning	-12 408 911
Negativ grunnrenteinntekt til framføring	-15 852 955
Sum grunnlag utsatt skattefordel	-28 261 866

Sum utsatt skattefordel i balansen (37%)

Sum utsatt skattefordel i balansen (37%)	10 456 890
---	-------------------

Note 5: Mer- / mindreinntekt – konsern

Nettvirksomheten i konsernet har disse hovedtallene for 2020:

MER-/MINDREINNTTEKT	Reg. Nett	Distr. Nett	Sum
Årets merinntekt		4 924	4 924
Årets avsetning renter merinntekt		32	32
Utgående saldo <u>merinntekt, inkl. renter</u>		5 726	5 726
INNTEKTSRAMME OG AVKASTNING 2020			
Inntektsramme	1 336	35 302	36 638
Driftsresultat	598	7 973	8 571
Avkastningsgrunnlag	24 607	157 619	182 226
Avkastning = Driftsresultat / Avkastningsgrunnlag	2,45 %	5,06 %	4,70 %

Note 6: Datterselskap

Rauma Energi Holding AS har eierandeler i følgende datterselskap, som alle har forretningskontor i Andalsnes:

Firma	Ansk. tidspunkt	Eierandel stemmeandel	Selskapets egenkapital	Selskapets resultat	Balansført verdi i mor
Rauma Energi Produksjon AS	24.05.1994	100 %	190 068 271	-7 730 038	60 000 000
Rauma Energi Kraft og Bredb:	01.07.1994	100 %	29 745 879	5 176 999	500 000
Rauma Energi Bredbånd AS	23.06.2003	100 %	1 959 425	1 938 699	163 740
Sum aksjer i datterselskap					60 663 740

Note 7: Pantstillelser og garantier – konsern

Bokført gjeld som er sikret ved pant og lignende: **2020**

Gjeld til kredittinstitusjoner: 473 520 000

Bokført verdi av eiendeler som er stilt som sikkerhet for bokført gjeld:

Fallrettigheter	8 000 000
Tomter, bygninger o.a. fast eiendom	710 864 069
Maskiner og anlegg/driftsløsøre	24 521 362
Anlegg under utførelse	7 747 233
Lager av varer og annen beholdning	2 833 606
Kundefordringer	12 261 640
Sum	766 227 910

Eiendelene er i tillegg stillet som sikkerhet for ubenyttet kassekreditt på 20 mill kroner.

Note 8: Bundne midler – konsern

Det er avsatt midler på særskilt bankkonto til skattetrekk med kr 126 347 pr 31.12.20.

Konsernet har avtale med Sparebank1 SMN om clearingsrepresentasjon hos Nasdaq OMX. Avtalen innebærer at Sparebank1 SMN er vår clearingsrepresentant og stiller nødvendig sikkerhet overfor Nasdaq OMX på vegne av konsernet ved derivathandel.

Note 9: Varige driftsmidler og immaterielle eiendeler – konsern

	Fallrettigheter	Maskin, inventar og lignende.	Anlegg og bygninger	Totalt avskrivbare
Anskaffelseskost 01.01.	8 000 000	51 354 555	893 923 461	953 278 016
Tilgang i året	-	3 868 384	40 130 985	43 999 368
Avgang i året	-	-	-321 823	-321 823
Anskaffelseskost 31.12	8 000 000	55 222 939	933 732 623	996 955 562

Akk. avskrivninger 01.01.	-	28 114 309	201 087 343	229 201 652
Akk. avskrivninger 31.12.	-	30 701 577	222 868 554	253 570 131
Bokført verdi pr. 31.12	8 000 000	24 521 362	710 864 069	743 385 431

Årets avskrivninger - **2 587 268** **21 781 211** **24 368 478**

Økonomisk levetid 5-15 år 20-75 år
Avskrivningsplan Ingen Lineær Lineær

I tillegg kommer anlegg under arbeid med kr. 7 747 233 som gjelder utbygginger av nett, kraftanlegg og bredbånd som ikke er tatt i bruk per 31.12.

Note 10: Langsiktig gjeld – konsern

Gjeld som forfaller mer enn 5 år etter regnskapsårets slutt. Alle eksterne låneopptak gjøres i morselskapet.

	2020
Gjeld til kredittinstitusjon	412 800 000
Ansvarlig lån	60 000 000

Finansielle instrumenter

For å minimere renteesponeringen i gjeldsporteførljen benytter selskapet rentebytteavtaler.

Pr 31.12.20 har selskaet 3 rentebytteavtaler: Avtalene utløper 2023, 2032 og 2035. Hovedstoler utgjør hhv MNOK 32, MNOK 328 og MNOK 86.

Ikke balansført negativ markedsverdi på rentebytteavtalene er på MNOK 57,5 pr 31.12.20.

Note 11: Aksjekapital og aksjonærinformasjon

Aksjonærene i Rauma Energi Holding AS per 31.12.2020;

	Antall aksjer	Eierandel	Stemmeandel	Pålydende per aksje
Rauma kommune	6 000	100 %	100 %	10 000

Note 12: Egenkapital

Morselskapet			
	Aksjekapital	Annen EK	Sum
Egenkapital ved stiftelsen	60 000 000	0	60 000 000
Årets resultat		5 207 774	5 207 774
Ekstraordinært utbytte utdelt i 2020		-4 000 000	-4 000 000
Egenkapital 31.12	60 000 000	1 207 774	61 207 774

Konsernet			
	Aksjekapital	Annen EK	Sum
Egenkapital 01.01	60 000 000	166 931 951	226 931 951
Årets resultat		-614 341	-614 341
Ekstraordinært utbytte utdelt i 2020		-4 000 000	-4 000 000
Egenkapital 31.12	60 000 000	162 317 611	222 317 611

Det ble i generalforsamlingen for Rauma Energi Holding AS den 20.05.20 vedtatt å dele ut ekstraordinært utbytte med kr 4 000 000 til Rauma kommune.

Note 13: Sammenligningstall for fjorår – konsern

Hovedtall fra konsernregnskapet for 2020, med sammenlignbare tall fra konsernregnskapet for Rauma Energi AS for 2019.

	2020	2019
Driftsinntekter	102 375 234	168 779 405
Driftskostnader	(95 620 232)	(119 368 486)
Driftsresultat	6 755 002	49 410 919
Netto finanskostnader	(15 579 069)	(10 804 077)
Skattekostnad	8 209 727	(11 337 886)
Årsresultat	(614 341)	27 268 956
Anleggsmidler	764 691 453	772 319 709
Varelager og fordringer	27 932 109	37 548 094
Bankinnskudd	4 578 796	36 216 663
Sum eiendeler	797 202 359	846 084 466
Aksjekapital	60 000 000	60 000 000
Annen egenkapital	162 317 611	162 931 951
Langsiktig gjeld og forpliktelser	539 444 669	541 068 656
Kortsiktig gjeld	35 440 080	82 083 858
Sum gjeld og egenkapital	797 202 359	846 084 466

Note 14: Prissikring kraft

I samsvar med selskapets prissikringsstrategi er en andel av fremtidig kraftproduksjonen prissikret. Sikret volum ved årsskiftet utgjør om lag 10% av forventet årsproduksjon i 2021. Futures med finansielle oppgjør benyttes som prissikringsinstrument. Balanseført verdi av kontraktene pr 31.12 er kr. 1 084 514.

For konsernet er det i tillegg i forbindelse med salg til sluttbruker til faste priser gjort avtale om prissikring av volum for årene 2020, 2021 og 2022. Dette er forward-kontrakter som er inngått i samsvar med selskapets prissikringsstrategi. Akkumulert urealisert gevinst på kontraktene utgjør 0,05 mill kroner.

Note 15: Hendelser etter balansedagen

Det er med virkning fra 01.01.21 foretatt omorganiseringer i konsernet. Nettvirksomheten er skilt ut i eget datterselskap Rauma Energi Nett AS i tråd med reglene for selskapsmessig skille. Videre er morselskapet tilført virksomhet inkl ansatte for det som gjelder administrasjon og finansiering mv.. Kraftsalg og bredbånd er samlet i ett datterselskap Rauma Energi Kraft og Bredbånd





KPMG AS
Langelandsveien 1
6010 Ålesund

Telephone +47 45 40 40 63
Fax +47 70 10 31 30
Internet www.kpmg.no
Enterprise 935 174 627 MVA

Til generalforsamlingen i Rauma Energi Holding AS

Uavhengig revisors beretning

Uttalelse om revisjonen av årsregnskapet

Konklusjon

Vi har revidert Rauma Energi Holding AS' årsregnskap som viser et overskudd i selskapsregnskapet på kr 5 207 774 og et underskudd i konsernregnskapet på kr 614 341. Årsregnskapet består av:

- selskapsregnskapet, som består av balanse per 31. desember 2020, resultatregnskap og kontantstrømoppstilling for regnskapsåret avsluttet per denne datoen og noter til årsregnskapet, herunder et sammendrag av viktige regnskapsprinsipper, og
- konsernregnskapet, som består av balanse per 31. desember 2020, resultatregnskap og kontantstrømoppstilling for regnskapsåret avsluttet per denne datoen og noter til årsregnskapet, herunder et sammendrag av viktige regnskapsprinsipper.

Etter vår mening:

- er årsregnskapet avgitt i samsvar med lov og forskrifter
- gir det medfølgende selskapsregnskapet et rettviseende bilde av den finansielle stillingen til Rauma Energi Holding AS per 31. desember 2020 og av selskapets resultater og kontantstrømmer for regnskapsåret som ble avsluttet per denne datoen i samsvar med regnskapslovens regler og god regnskapsskikk i Norge.
- gir det medfølgende konsernregnskapet et rettviseende bilde av den finansielle stillingen til konsernet Rauma Energi Holding AS per 31. desember 2020 og av konsernets resultater og kontantstrømmer for regnskapsåret som ble avsluttet per denne datoen i samsvar med regnskapslovens regler og god regnskapsskikk i Norge.

Grunnlag for konklusjonen

Vi har gjennomført revisjonen i samsvar med lov, forskrift og god revisjonsskikk i Norge, herunder de internasjonale revisjonsstandardene International Standards on Auditing (ISA-ene). Våre oppgaver og plikter i henhold til disse standardene er beskrevet i Revisors oppgaver og plikter ved revisjon av årsregnskapet. Vi er uavhengige av selskapet og konsernet slik det kreves i lov og forskrift, og har overholdt våre øvrige etiske forpliktelser i samsvar med disse kravene. Etter vår oppfatning er innhentet revisjonsbevis tilstrekkelig og hensiktsmessig som grunnlag for vår konklusjon.

Øvrig informasjon

Ledelsen er ansvarlig for øvrig informasjon. Øvrig informasjon omfatter informasjon i årsrapporten bortsett fra årsregnskapet og den tilhørende revisjonsberetningen.

Vår uttalelse om revisjonen av årsregnskapet dekker ikke øvrig informasjon, og vi attesterer ikke den øvrige informasjonen.

Offices in:

KPMG AS, a Norwegian limited liability company and member firm of the KPMG network of independent member firms affiliated with KPMG International Cooperative ("KPMG International"), a Swiss entity.

Statsautoriserte revisorer - medlemmer av Den norske Revisorforening

Oslo	Elverum	Mo i Rana	Stord
Alta	Finnsnes	Molde	Straume
Arendal	Hamar	Skien	Tromsø
Bergen	Haugesund	Sandefjord	Trondheim
Bodø	Knarvik	Sandnessjøen	Tynset
Drammen	Kristiansand	Stavanger	Ålesund



Revisors beretning - 2020
Rauma Energi Holding AS

I forbindelse med revisjonen av årsregnskapet er det vår oppgave å lese øvrig informasjon med det formål å vurdere hvorvidt det foreligger vesentlig inkonsistens mellom øvrig informasjon og årsregnskapet, kunnskap vi har opparbeidet oss under revisjonen, eller hvorvidt den tilsynelatende inneholder vesentlig feilinformasjon.

Dersom vi konkluderer med at den øvrige informasjonen inneholder vesentlig feilinformasjon er vi pålagt å rapportere det. Vi har ingenting å rapportere i så henseende.

Styrets og daglig leders ansvar for årsregnskapet

Styret og daglig leder (ledelsen) er ansvarlig for å utarbeide årsregnskapet i samsvar med lov og forskrifter, herunder for at det gir et rettviseende bilde i samsvar med regnskapslovens regler og god regnskapsskikk i Norge. Ledelsen er også ansvarlig for slik intern kontroll som den finner nødvendig for å kunne utarbeide et årsregnskap som ikke inneholder vesentlig feilinformasjon, verken som følge av misligheter eller utilsiktede feil.

Ved utarbeidelsen av årsregnskapet er ledelsen ansvarlig for å ta standpunkt til selskapets og konsernets evne til fortsatt drift, og på tilberlig måte å opplyse om forhold av betydning for fortsatt drift. Forutsetningen om fortsatt drift skal legges til grunn for årsregnskapet så lenge det ikke er sannsynlig at virksomheten vil bli avvirket.

Revisors oppgaver og plikter ved revisjonen av årsregnskapet

Vårt mål med revisjonen er å oppnå betryggende sikkerhet for at årsregnskapet som helhet ikke inneholder vesentlig feilinformasjon, verken som følge av misligheter eller utilsiktede feil, og å avgi en revisjonsberetning som inneholder vår konklusjon. Betyggende sikkerhet er en høy grad av sikkerhet, men ingen garanti for at en revisjon utført i samsvar med lov, forskrift og god revisjonsskikk i Norge, herunder ISA-ene, alltid vil avdekke vesentlig feilinformasjon som eksisterer. Feilinformasjon kan oppstå som følge av misligheter eller utilsiktede feil. Feilinformasjon blir vurdert som vesentlig dersom den enkeltvis eller samlet med rimelighet kan forventes å påvirke økonomiske beslutninger som brukerne foretar basert på årsregnskapet.

Som del av en revisjon i samsvar med lov, forskrift og god revisjonsskikk i Norge, herunder ISA-ene, utøver vi profesjonelt skjønn og utviser profesjonell skepsis gjennom hele revisjonen. I tillegg:

- identifiserer og anslår vi risikoen for vesentlig feilinformasjon i regnskapet, enten det skyldes misligheter eller utilsiktede feil. Vi utformer og gjennomfører revisjonshandlinger for å håndtere slike risikoer, og innhenter revisjonsbevis som er tilstrekkelig og hensiktsmessig som grunnlag for vår konklusjon. Risikoen for at vesentlig feilinformasjon som følge av misligheter ikke blir avdekket, er høyere enn for feilinformasjon som skyldes utilsiktede feil, siden misligheter kan innebære samarbeid, forfalskning, bevisste utelatelser, uriktige fremstillinger eller overstyring av internkontroll.
- opparbeider vi oss en forståelse av den interne kontroll som er relevant for revisjonen, for å utforme revisjonshandlinger som er hensiktsmessige etter omstendighetene, men ikke for å gi uttrykk for en mening om effektiviteten av selskapets og konsernets interne kontroll.
- evaluerer vi om de anvendte regnskapsprinsippene er hensiktsmessige og om regnskapestimatene og tilhørende noteopplysninger utarbeidet av ledelsen er rimelige.
- konkluderer vi på hensiktsmessigheten av ledelsens bruk av fortsatt drift-forutsetningen ved avleggelsen av regnskapet, basert på innhentede revisjonsbevis, og hvorvidt det foreligger vesentlig usikkerhet knyttet til hendelser eller forhold som kan skape tvil av betydning om selskapets og konsernets evne til fortsatt drift. Dersom vi konkluderer med at det eksisterer vesentlig usikkerhet, kreves det at vi i revisjonsberetningen henleder oppmerksomheten på tilleggsopplysningene i regnskapet, eller, dersom slike tilleggsopplysninger ikke er tilstrekkelige, at vi modifierer vår konklusjon om årsregnskapet og årsberetningen. Våre konklusjoner er basert på revisjonsbevis innhentet inntil datoen for revisjonsberetningen. Etterfølgende hendelser eller forhold kan imidlertid medføre at selskapet og konsernet ikke fortsetter driften.



Revisors beretning - 2020
Rauma Energi Holding AS

- evaluerer vi den samlede presentasjonen, strukturen og innholdet, inkludert tilleggsopplysningene, og hvorvidt årsregnskapet representerer de underliggende transaksjonene og hendelsene på en måte som gir et rettviseende bilde.
- innhenter vi tilstrekkelig og hensiktsmessig revisjonsbevis vedrørende den finansielle informasjonen til enhetene eller forretningsområdene i konsernet for å kunne gi uttrykk for en mening om det konsoliderte regnskapet. Vi er ansvarlige for å lede, følge opp og gjennomføre konsernrevisjonen. Vi alene er ansvarlige for vår revisjonskonklusjon.

Vi kommuniserer med styret blant annet om det planlagte omfanget av revisjonen og til hvilken tid revisjonsarbeidet skal utføres. Vi utveksler også informasjon om forhold av betydning som vi har avdekket i løpet av revisjonen, herunder om eventuelle svakheter av betydning i den interne kontrollen.

Uttalelse om andre lovmessige krav

Konklusjon om årsberetningen

Basert på vår revisjon av årsregnskapet som beskrevet ovenfor, mener vi at opplysningene i årsberetningen om årsregnskapet og forutsetningen om fortsatt drift er konsistente med årsregnskapet og i samsvar med lov og forskrifter.

Konklusjon om registrering og dokumentasjon

Basert på vår revisjon av årsregnskapet som beskrevet ovenfor, og kontrollhandlinger vi har funnet nødvendig i henhold til internasjonal standard for attestasjonsoppdrag (ISAE) 3000 «Attestasjonsoppdrag som ikke er revisjon eller forenklet revisorkontroll av historisk finansiell informasjon», mener vi at ledelsen har oppfylt sin plikt til å sørge for ordentlig og oversiktlig registrering og dokumentasjon av selskapets regnskapsopplysninger i samsvar med lov og god bokføringskikk i Norge.

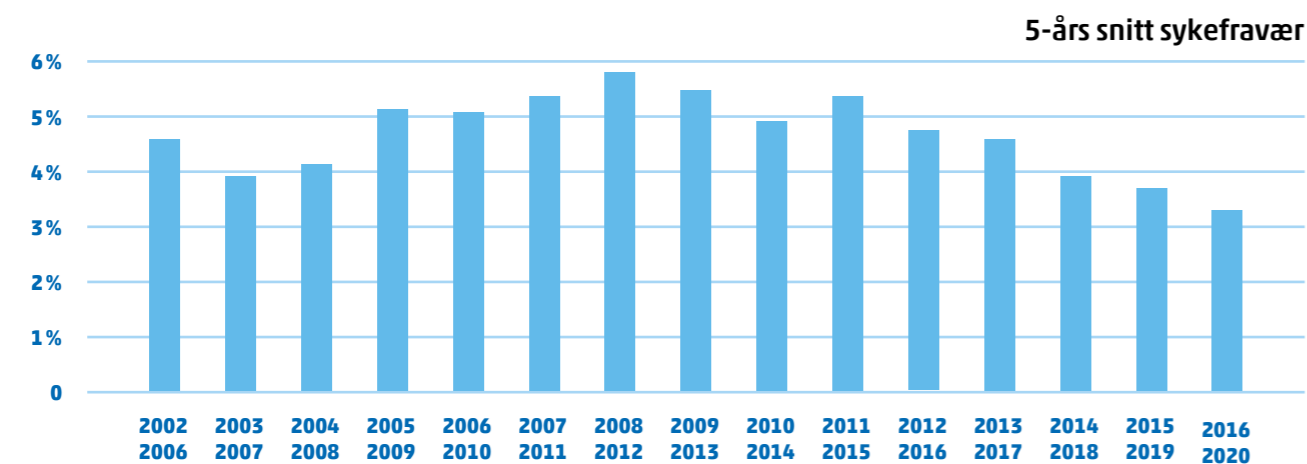
Ålesund, 21. april 2021
KPMG AS

Rune I. Grøvdal
Statsautorisert revisor

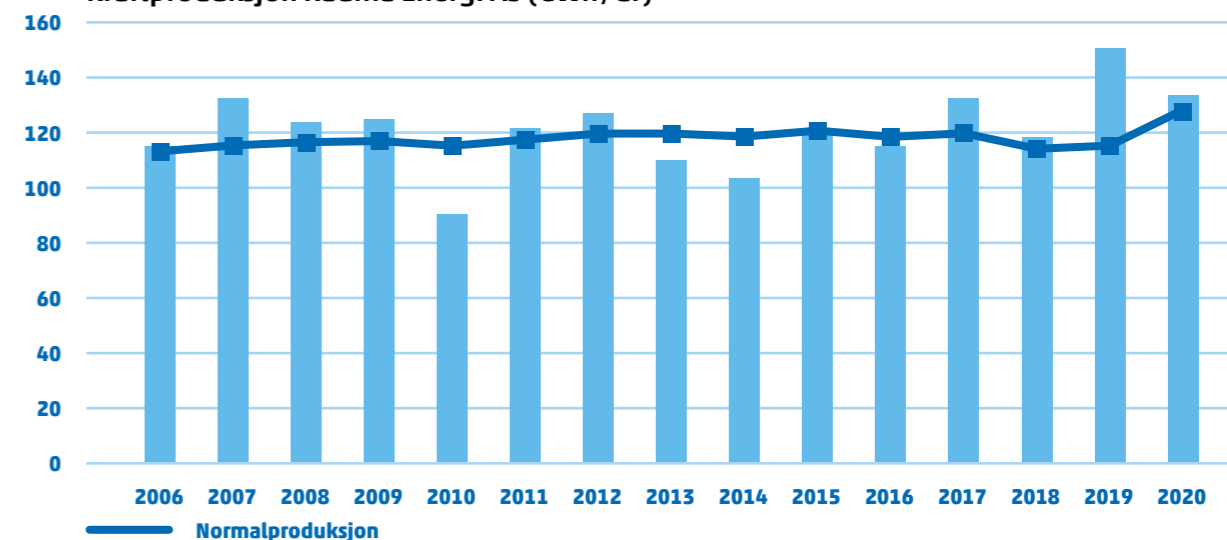


Nøkkeltall

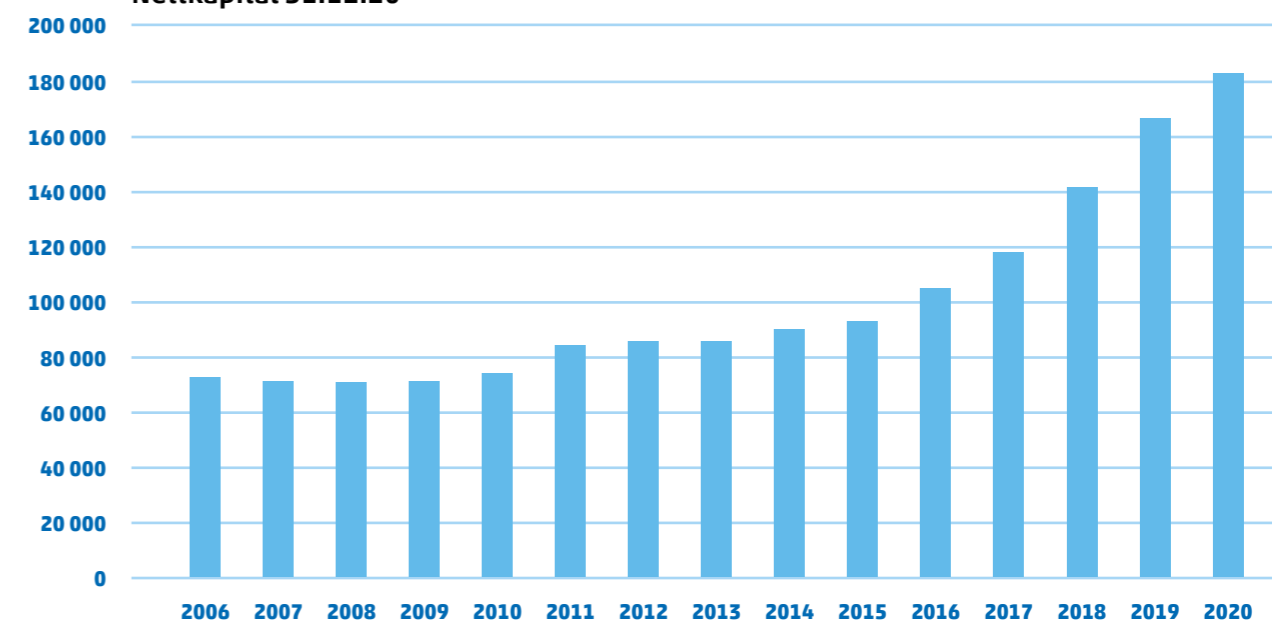
Konsern	2011	2012	2013	2014	2015	2016	2017	2018	2019	2020
Totalrentabilitet	13,7	6,0	11,8	9,3	5,8	12,0	4,7	6,9	6,6	1,0
Egenkapitalprosent	50,9%	51,6%	46,5%	48,0%	43,9%	43,6%	30,1%	26,9%	26,8%	27,9%
Driftsmargin	31,9	19,3	29,5	26,8	18,0	17,9	17,8	28,9	29,9	7,0
Lividetsgrad 1	1,7	1,8	1,3	1,1	0,9	0,9	1,0	1,1	0,9	0,9
Salgspris egenproduksjon (kr/KWh)	0,35	0,22	0,29	0,26	0,17	0,26	0,26	0,39	0,35	0,13
Driftsinntekter konsern	127,5	96,5	119,9	111,7	109,5	129,1	131,1	163,7	168,8	102,4
Driftsresultat konsern	39,3	17,7	33,7	27,6	18,2	22,2	22,3	45,6	49,4	6,8
Finanskostnad	5,7	6,6	5,5	3,4	4,4	-17,4	5,4	5,7	10,8	15,6
Resultat før skattekost	33,6	11,2	28,2	24,2	13,8	39,6	16,9	39,9	38,6	-8,8
Skattekostnad	18,6	6,8	28,5	9,4	8,1	5,7	6,0	11,5	11,3	-8,2
Årsresultat etter skatt (MNOK)	15,0	4,4	-0,3	14,8	5,6	33,9	10,9	28,3	27,3	-0,6
Anleggsmidler konsern	209,8	221,0	235,2	266,6	304,4	342,1	515,0	656,8	772,3	764,7
Omløpsmidler konsern	90,3	76,1	68,0	50,6	44,5	66,2	93,9	86,8	73,8	32,5
Sum eiendeler	300,1	297,1	303,2	317,2	348,9	408,3	608,9	743,6	846,1	797,2
Egenkapital konsern	152,8	153,2	140,9	152,4	153,0	177,9	183,3	199,7	222,9	222,3
Gjeld konsern	147,3	143,9	162,4	164,9	195,9	230,4	425,6	543,9	623,2	574,9
Sum egenkapital og gjeld	300,1	297,1	303,3	317,3	348,9	408,3	608,9	743,6	846,1	797,2
Utbytte eier	8,5	8,0	8,0	9,0	9,0	5,0	5,5	12,0	4,0	0,0
Egenproduksjon av kraft (Gwh)	120,7	126,7	109,4	102,2	118,2	114,2	131,6	117,4	149,7	132,7
Salgsinntekter egenprod. (MNOK)	42,8	28,2	32,2	26,9	20,6	29,8	34,5	45,5	51,7	17,3



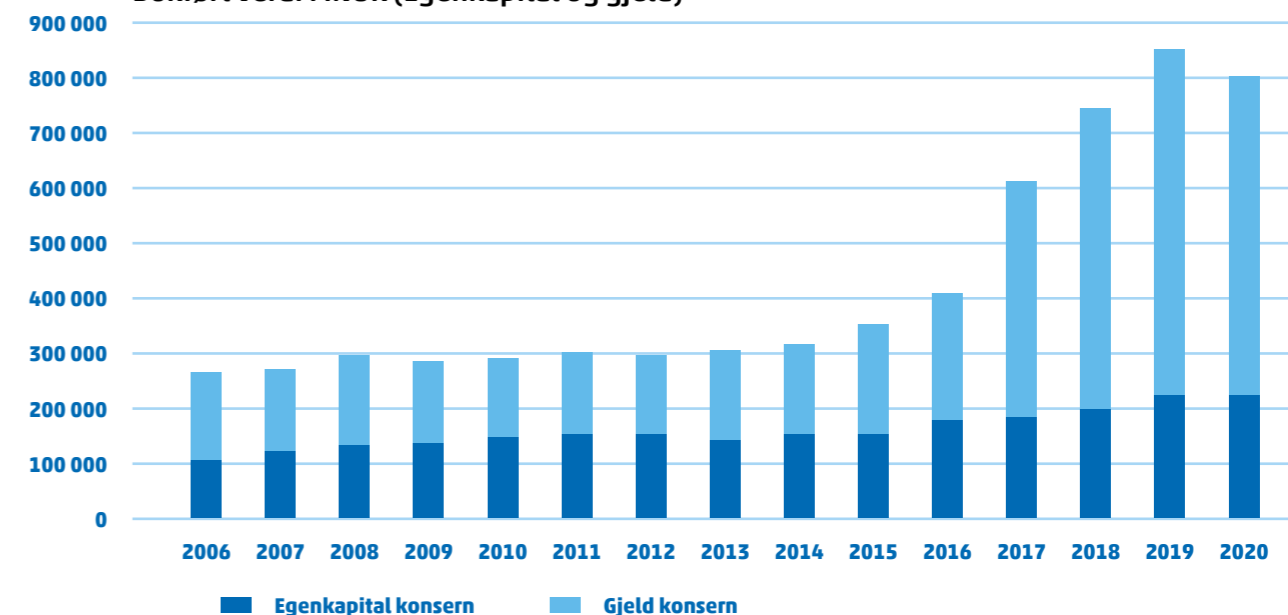
Kraftproduksjon Rauma Energi AS (GWh/år)



Nettkapital 31.12.20



Bokført verdi MNOK (Egenkapital og gjeld)



Nettdrift

Distribusjon - drift

Rauma Energi AS har områdekonsesjon for Rauma kommune og ansvaret for strømforsyningen i hele kommunen. Distribusjonsnettene er tilknyttet sentralnettet via Grytten- og Bø transformatorstasjoner. Grytten transformatorstasjon er et sentralt tilknytningspunkt mot transmisionsnettet for utveksling av energi mellom Rauma Energi og Statnett. Anlegget eies og drives av Statnett. Grytten koblingsstasjon har til oppgave å knytte strømmettet i området sammen med Grytten transformatorstasjon. Anlegget inngår i Rauma Energi sitt forsyningsnett. Bø transformatorstasjon eies og drives av Rauma Energi AS, og er tilknyttet sentralnettet i Innfjorden. Stasjonene bidrar til å transportere kraft ut av området samtidig som forsyningsikkerheten inn til området sikres.

Feil og avbrudd

Den samlede avbruddskostnader (KILE) i eget nett for 2020 er på 3,346 MNOK. 90 % av dette var driftsforstyrrelser mens 10 % var planlagte utkoblinger i forbindelse med arbeid.

Den 13 august ble vi truffet av kraftige lyn som forårsaket skade på fire trafokretser. KILE-kostnadene for denne hendelsen beløpte seg til 0,35 MNOK.

Av enkelthendelser med større økonomiske konsekvens i 2020 var uværet som traff oss 18-19 november. Totalt forårsaket dette 18 feil i forsyningsnettet. Hendelsen medførte utfall av energiforsyningen på nord- og sørsiden av Romsdalsfjorden. De økonomiske KILE-kostnadene for denne hendelsen beløper seg til 2,26 MNOK.

Ut over dette ble det er det kun registrert mindre hendelser knyttet til forsyningen i Rauma kommune.

Bemanning drift

Krav til beredskap og kompetanse er viktige forutsetninger for rett bemanning av nettselskapet. Driftsavdelingen administrative personell har i tillegg til prosjektledelse, vedlikehold, drifts- og planoppgaver også ansvar for en stor del av bedriftens fellesfunksjo-

ner, som lager/innkjøp, transportmidler og bygningsvedlikehold.

Både ingeniør- og montørstaben består av en blanding av erfarne og nyutdannet personell. Arbeidsstokken er stabil. Ved årsskiftet var det 5 ansatte med administrative funksjoner og 9 ved utførende funksjon. Avdelingen er også lærlingbedrift og har for tiden 2 lærlinger under opplæring.

Administrative system

Effektivisering og integrasjon mellom de digitale systemene er med på å effektivisere de digitale arbeidsprosessene og bidrar til å skape de gode løsningene. Kommunikasjonen mellom planleggere, montører er digitalisert og nytt digitalt grensesnitt mot kundene er i stadig utvikling.

Arbeidsordresystemet som er integrert med kalenderfunksjonen til hver montør, gir arbeidstaker og planlegger god oversikt over oppgaver og ressurser til prosjektene. Dette øker effektivitet og bedre utnyttelse av produksjonskapasiteten i avdelingen. En sømløs integrasjon mellom de administrative systemene og de operative systemene er med på å styrke de gode arbeidsprosessene.

Alle montørene har i dag håndholdte terminaler hvor informasjonsutvekslingen med planlegger og arbeidsleder koordineres. Tilgang til geografisk informasjon sammen med kunde- og komponentdatabaser gir montørene stor fleksibilitet og rask responstid ved hendelser i forsyningsområdet.

Prosjekt / nyanlegg

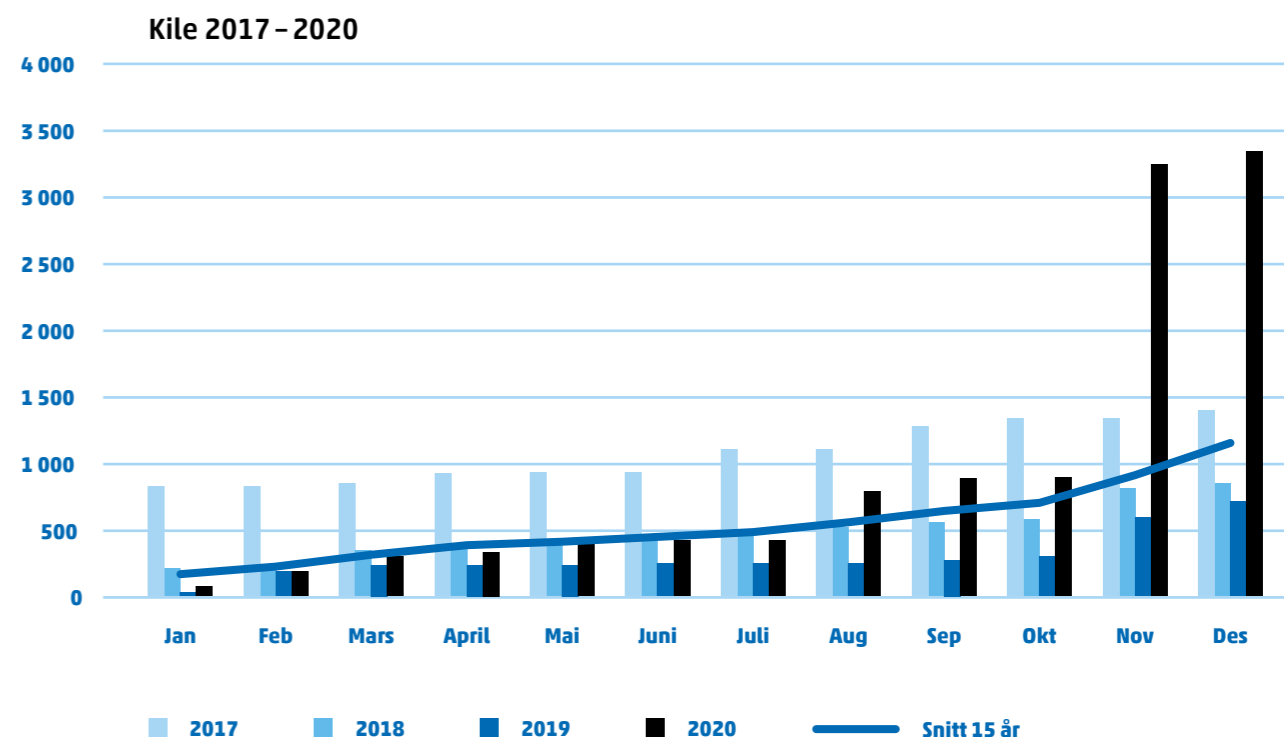
Småkraft AS fikk den 18.12.2015 konsesjon for bygging av et elvekraftverk på 6,5 MW. Den totale produksjonen er beregnet til 18 GWh. For tilkopling til dagens nett har Rauma Energi etablert en ny sjøkabelforbindelse mellom Støttebakken (på sørsiden av Rauma Bru) til Skorgeelva på nordsiden av fjorden. En ny nettstasjon er etablert i forbindelse med kraftverket slik at strømmen fra det nye kraftverket kan mates inn i nettet til Rauma Energi. Det er planlagt oppstart av kraftverket i løpet av juni 2021.

Vengåa kraftverk ble igangsatt sommeren 2018. Anlegget har siden oppstart hatt produksjonsbegrensning knyttet til flaskehals i forsyningsnettet. I 2020 startet arbeidet med forsterkning av nettanlegget i området. Man ser for seg å ferdigstille forsterkningene i løpet av 2021.

Våren 2020 startet arbeidet med planlegging av forsyningen til gondolen på Åndalsnes. Den valgte plasseringen av heisanlegget, medførte endringer av infrastrukturen i sentrum. Samtidig startet arbeidet med forsyning til fjellrestauranten på Nesaksla. Oppstart av gondolen er planlagt til slutten av mai 2021.

Hjelvik Matfisk og Hjelvik Settefisk har i løpet av 2020 planlagt en økning av effektbehovet knyttet til utvidelser i produksjonskapasiteten. Det har medført at eksisterende nettanlegg har blitt flyttet for å gi plass til de planlagte utvidelsene. Etablering av ny nettstasjon med utvidet transformeringskapasitet for å dekke et større energibehov ved de nye anleggene, er planlagt ferdigstilt i løpet av våren 2021.

Det er i tillegg til disse prosjektene nye større og mindre prosjekter under arbeid. Det forventes et fortsatt høyt tempo i 2021 med mange spennende prosjekter.



Kundeservice

Kundeservice

Det har vært en liten økning i antall målepunkt i Raumas eget nett i løpet av 2020 uten at det kan pekes på eksakte forklaringer på dette. Per 01.01.2021 var det i vårt kundesystem registrert 5 316 målepunkt mot 5 284 ved utgangen av 2019. Per 31.12.2018 var 5 207 mot 5 200 den 31.12.2017 og 5 240 den 01.01.2017. Målepunkt tilknyttet produksjon og utveksling er ikke tatt med her.

Det kan legges til at vi investerer betydelige ressurser i økt kundeservice. I løpet av første halvår 2021 tas en egen kundeapp i bruk som forhåpentligvis øker kundetilfredsheten.

Innbetaling Avtalegiro og eFaktura

Rauma Energi AS har selv ansvar og kontroll med tariffer, forbruksvolum, fakturering med mer. For å effektivisere prosessen ble jobben med å lage, printe og sende fakturaene satt ut til en ekstern samarbeidspartner fra 2014. Dette fungerer fortsatt bra, og gir selskapet bedre kontroll med prosessen. Det bør likevel nevnes at i forbindelse med databasesplitten (kraft og nett) som fant sted i mai/juni 2020 har kostnadene naturlig økt vesentlig fra nevnte samarbeidspartner.

Mye av arbeidet tilknyttet innfordringer blir utført av en annen ekstern leverandør i samarbeid med Rauma Energi AS. Dette samarbeidet fungerer også bra, og har medvirket til en reduksjon av våre tap fra kunder med dårlig betalingsevne vesentlig. Det var ei økning i tapene fra 2016 til 2017, men en vesentlig forbedring både i løpet av 2018 og i 2019, og den trenden fortsatt heldigvis i 2020. Her samarbeider avdelingene økonomi og marked godt.

Rauma Energi AS har tilrettelagt for sine kunder slik at faktura-mottak/betaling kan skje gjennom vanlig giro, e-Faktura, Avtale-Giro og/eller e-postfaktura. Det bør legges til at vi fra oktober 2018 gikk over til månedlig fakturering av alle kunder, hvor inntektene umiddelbart steg. Men i den senere tid har inntektene fra fakturagebyr falt vesentlig, og de fortsetter å falle ettersom stadig flere betaler i nettbank.

Det vurderes fortløpende om nye betalingsmåter (f.eks Vipps) skal tilbys i større grad inn i framtida. Det er viktig at vi er med i den teknologiske utviklingen her slik at våre kunder får tilbud om potensielt nye betalingsmåter.

Måleravlesing

Innføring av AMS (i hovedsak i 2018) og iverksettelse av Elhuben i 2019 gjør at denne nå håndterer all måledata og markedsprosesser i det norske kraftmarkedet. Gjennom standardiserte grensesnitt for meldingsutveksling forholder alle markedsaktører seg til en part.

Kvaliteten på dataene har blitt vesentlig bedre, selv om innhenting av verdier internt kan by på noen utfordringer. Men totalt sett er nå innhenting godt innarbeidet i våre rutiner og har følgelig gjort arbeidsdagen vesentlig enklere og bedre. Elhuben rapporterer daglig forbruk og produksjon til Statnett sitt register NECS.

Det Lokale El-tilsyn

De fleste e-verk/nettselskaper er med hjemmel i tilsynsloven pålagt å føre tilsyn innenfor sitt forsyningsområde.

Det lokale el-tilsyn ved e-verket/nettselskapet er derfor en del av det offentlige tilsynsapparatet for el-sikkerhet og utøver tilsyn under DSB's administrasjon.

DLE

- Er en del av e-verket/nettselskapet
- Er faglig underlagt DSB's regionkontor i det området verket/nettselskapet ligger.
- Fører tilsyn med alle elektriske lavspenningsinstallasjoner som er tilknyttet e-verkets/nettselskapets forsyningsanlegg.
- Fører tilsyn med omsetningen av elektrisk utstyr innenfor e-verkets/nettselskapets forsyningsområde.
- Utfører sitt tilsyn etter rammer fra DSB og er pålagt å rapportere til regionen om planlagte tilsynsaktiviteter og resultater.
- Foretar elsikkerhetsinformasjon til skoleverket og hjemmetjenesten.

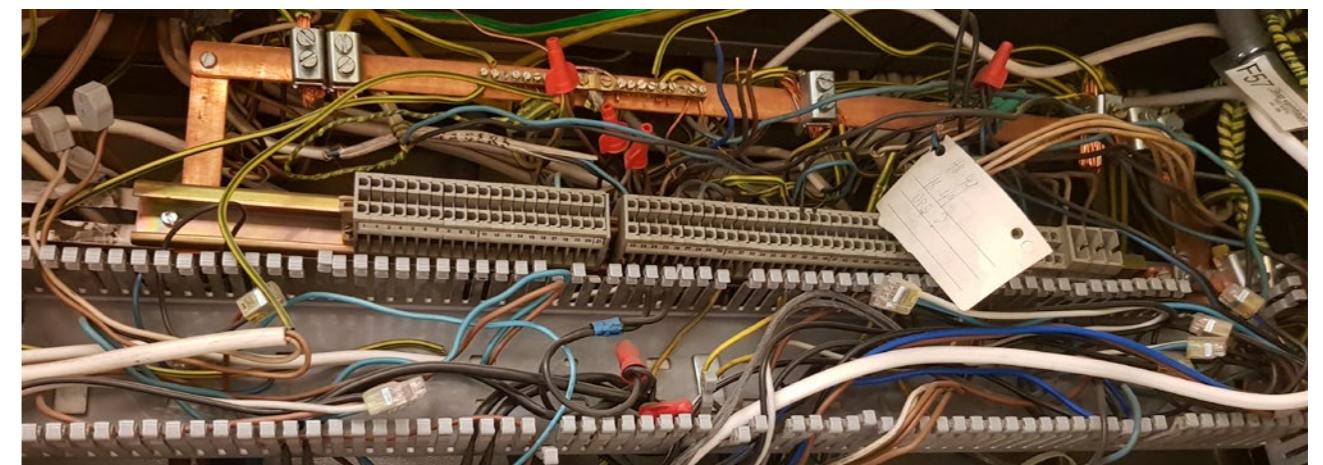
DLE ved Rauma Energi AS har i 2020 bestått av en person i 100% stilling, i tillegg har Elsikkerhet Møre AS hatt kontrakt på å utføre ca. 127 tilsyn i vårt nettområde. Det er brukt ca. 9 månedsverk på tilsynsvirksomheten, resten av tiden er brukt til målermontasje/bytte og

deltakelse i andre prosjekt. Tilsynsvirksomheten er utført etter de føringer som er lagt i tilsynsplanen for 2020. Fokus for tilsynet i 2020 har vært på nye anlegg og periodiske kontroller, samt virksomhetstilsyn.

Det ble også søkt DSB om å få gjennomføre et prosjekt med delkontroller på hjemmelading av el-bil/hybridbiler. Dette ble godkjent og gjennomført. 142 anlegg ble kontrollert og det ble funnet feil ved 29 av disse.

284 vedtak (rapporter) er skrevet ut i 2020, disse fordeles seg på boliger, byggeplasser, næringsvirksomheter, jordfeilrapporter og div. kommunale anlegg. Tilveksten av nye anlegg har i år vært normal. Det har også i 2020 blitt foretatt en viss andel sammenkobling og frakobling av eldre anlegg. Dette resulterte i at totalt antall tilsynsobjekter/målepunkt kun hadde en marginal økning.

Informasjon om el-sikkerhet til skolene er i 2020, grunnet den pågående pandemien, utført via digital plattform der det ble tilpasset presentasjon og oppgaver slik at de enkelte lærerne kunne kjøre opplegget til sin klasse. Disse presentasjonene inneholdt tilpasset elsikkerhetsinformasjon, visning av aktuelle filmer og avsluttende konkurranser (Kahoot). Reklamemateriell fra selskapet har blitt delt ut i form av premieringer. Informasjon til eldre via hjemmetjenesten var planlagt gjenopptatt i år, men her slo også pandemien inn. De fikk derfor også tilsendt et tilpasset opplegg for bruk i avdelingsmøtene.



Produksjon

Nye Verma kraftverk

Det nye kraftverket hadde sitt første, hele driftsår i 2020. Det økonomiske sluttoppgjøret med hovedentreprenøren ble sluttført i mai, og med dette kom utbyggingsprosjektet i mål uten større budsjettoverskridelser.

På grunn av en kortslutning i høyspentanlegget i kraftstasjonen, var kraftverket ute av drift i perioden 25. juni – 30. september. Rauma Energi AS mottok i desember økonomisk erstatning fra forsikringsselskapet Gjensidige for produksjonstapet som driftsavbruddet medførte. Årsproduksjonen for Nye Verma kraftverk var 61,6 GWh, og produksjonstapet som følge av driftstansen ble beregnet til 48,5 GWh.

I 2021 skal størstedelen av rørgata for gamle Verma kraftverk rives, mens kraftstasjonen fra 1948 og nedre del av rørgata skal bevares for ettertiden.

Berild kraftverk

Kraftverket på Berild hadde i 2020 en samlet årsproduksjon på 52 GWh. På høsten ble det gjennomført

hovedtilsyn for dammene og vannvegen, bl.a. med innvendig inspeksjon av vannvegen i fjell og tømning av sandfang, som medførte stans i produksjonen i ca. to uker.

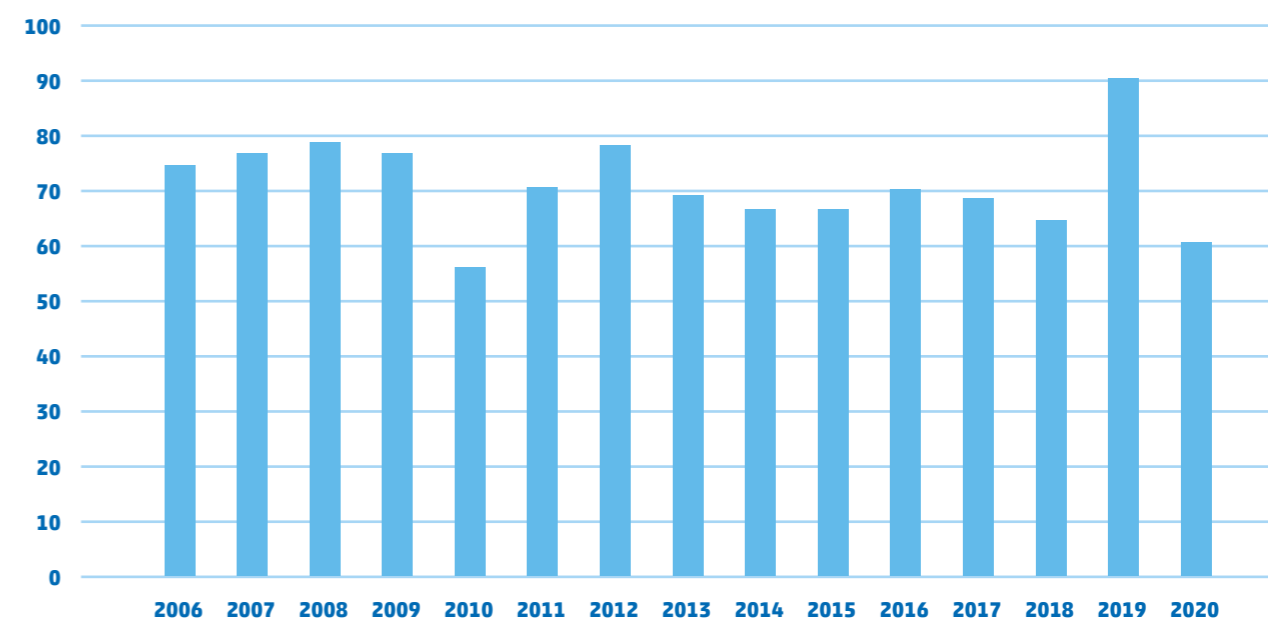
Revurderinga av vassdragsanleggene (dammer) ble godkjent av NVE i 2020, og denne medfører behov for oppgradering av inntaks- og reguleringsdammene tilhørende Berild kraftverk. Dette hovedsakelig på grunn av en forventet økning i flomstørrelser, i framtida. Planlegging for utbedringene er igangsatt i 2020, og utbedringsarbeidet vil pågå i årene som kommer.

Herje kraftverk

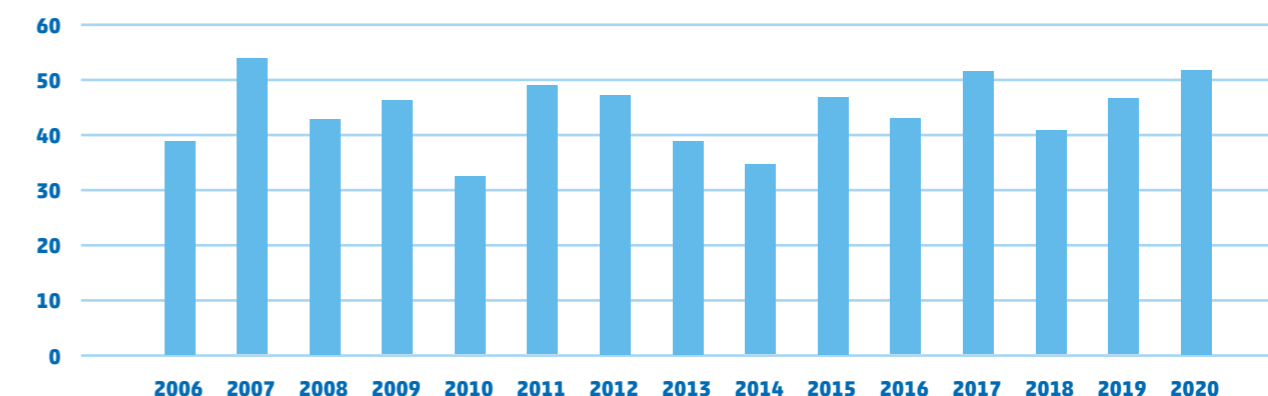
Kraftverket har vært i ordinær drift gjennom hele 2020, og hadde en samlet årsproduksjon på 19 GWh. Ny løsning for vannforsyning fra kraftverket til Herje genbank ble satt i drift i mai, og ser ut til å fungere tilfredsstillende. På grunnlag av dette, forventes det at en reforhandlet samarbeidsavtale mellom Rauma Energi som fallretthaver og Fylkesmannen i Møre og Romsdal som genbankeier vil komme på plass i 2021.



Produksjon Verma Kraftverk (GWh)



Produksjon Berild Kraftverk (GWh)



Samfunnsregnskap

Samfunnsregnskapet synliggjør hvordan den økonomiske aktiviteten skaper verdi og ringvirkninger for lokalsamfunnet i form av omsetning og verdiskapning. Hvor mye skaper selskapet av verdi? Hva får felleskapet igjen for verdiene selskapet skaper for eierne, kundene og det lokale samfunnet?

I beregningen av samfunnsregnskap har vi sett på:

- Direkte virkninger. Dette er driftsavhengige virkninger som kan knyttes til virksomheten som lønninger og skatt. Disse kan måles presist.
- Indirekte virkninger. Dette genereres av etterspørsel som de direkte virkningene fører med seg som varer og tjenester kjøpt lokalt. Disse kan måles presist.

- Induserte virkninger. Dette viser hvordan virksomheten bidrar til økt produksjon og sysselsetting, og dermed til økte inntekter, både direkte og indirekte. Beregningene er noe usikre.

Regnskapet viser at Rauma Energi Holding med datterselskaper bidrar med 78 – 91 millioner kroner årlig til lokalsamfunnet.

Alle tall i '000 kr	Verdiskapning
Direkte virkninger	44 750
Lønn etter skatt, pensjonskostnader og andre ytelser, ansatte bosatt i kommune / fylke	24 300
Skatt og avgifter til vertskommune	10 800
Rente og avdrag ansvarlig lån	1 300
Utbytte (snitt siste 10 år)	8 000
Sponsormidler til lag, foreninger og kultur	350
Indirekte virkninger	10 300
Varer og tjenester kjøpt lokalt	10 300
Induserte virkninger	23 500 – 36 000
Sysselsettingsfaktor	23 500 - 36 000
Sum direkte, indirekte og induserte virkninger	78 550 – 91 050

Samfunnsregnskap Rauma Energi Holding med datterselskaper.



Rauma Energi Holding

Strandgata 138
6300 Åndalsnes

Tlf.: 71 22 67 00

www.rauma-energi.no