

Årsrapport 2021

Kva skal ein leve av når regnet tek slutt?

Vår herre inviterte til dans og tok nuven av kraftanalytikerane. Det vart ikkje låge kraftprisar langt inn i 2021 slek som mange analytikarar på forhand deklamerte. Ved årskiftet snudde vêret og priskurva for kraftmarknaden markant, og me fekk langt høgare prisar enn antatt. Vêret skifta frå eit svært blaut regime, til at det turka opp og normaliserte seg. Det hydrologiske overskotet blei etter kvart «ete opp», samtidig som ny utanlandsforbindelse til Tyskland og Storbritannia blei fasa inn. Etter kvart opplevde kraftprodusentane i Sør-Noreg rekordhøge prisar og ei inntening langt over forventningane. Sjølv om me sit og handlar i eit felles nordisk kraftmarknad og betalar same innmatningsavgift for vår produksjon, så fekk ikkje kraftprodusentane nord for Dovre eta ved same bord. På grunn av flaskehalsar i nettet mellom Nord- og Sør-Noreg var kraftprisane til tider berre ein tiandedel i vårt område – kontra sør for Dovre.

Kraftflyt i feil køyretning og mot prissignala, var ei betraktning me gjorde oss i løpet av fjoråret. Det foregikk ein omfattande kraftflyt frå Vestlandet (NO5) til Midt-Noreg (NO3), til tross for at Vestlandet hadde dei desidert høgaste prisane. At straumen flyter mot marknadssignalet er ikkje ein ukjent problemstilling, men når prisforskjellane blir så ekstremt store får dette svært stor betydning. Ein kartlegging viser at straumen gjekk i feil retning i 55 % av tida. Dette fører til at ein ikkje får drenert krafta ut av Nord- og Midt-Noreg, som atter fører til uforholdsmessige høge kraftprisar i Sør-Noreg. Flaskehalsinntektene i form av områdeprisskilnaden mellom Midt- og Sør-Noreg kjem Statnett til gode, på lik linje med inntekter via utanlandskablar frå Noreg til utlandet. Samla sett blei Statnett sine flaskehalsinntekter for innanlandsforbindelsen i fjor på 1,1 milliardar NOK. Det å få has på flaskehalsproblematikken er nærast som å løysa den gordiske knute for Statnett.

Det eksepsjonelle kraftåret 2021 blei året då heilt usannsynlege ting skjedde i kraftbransjen. I juli 2020 endte straumprisen i Sør-Noreg på 1,5 øre/kWh. I desember 2021 endte den på 177 øre. På halvanna år blei altså månadsprisen i Sør-Noreg 118-dobla. Tenk deg at bensinprisen i løpet av same periode skulle gå frå 10 kroner literen til nærmare 1200 kroner literen. I tillegg skulle det vore prisforskjellar mellom Nord- og Sør-Noreg som nærast var tiende gongen. Nokon seier at kryptovalutaer ikkje er noko å satse på fordi dei er så ustabile, bitcoin har tross alt berre firedobla seg i same periode. Det kan vidare nemnast at time-

pris-rekorden i Sør-Noreg blei notert 21. desember med 612 øre/kWh. Høge prisar var det i Sør-Noreg, men uansett var det verre andre plassar. I England til dømes passerte timeprisen 30 kroner/kWh ein kjølig dag i oktober. I vindstille vêr måtte britane fyre opp alle gamle oljekraftverk for å holda varmen.

Resultatet for konsernet Rauma Energi Holding AS for 2021 blei eit overskot på 2,0 MNOK før skatt. Tilsvarende resultat for 2020 var minus 8,8 MNOK. Driftsresultatet blei på 20,5 MNOK mot 6,8 MNOK i 2020. Driftsresultatet før avskrivning (EBITDA) var 46,4 MNOK. Grunna prissikring og store områdeprisforskjellar fekk kraftproduksjonen eit negativt resultat. Resultat av prissikringer har i 2021 påvirket årsresultatet og skattekostnad negativt i svært stor grad. Selskapet fekk ein skattekostnad på 10,4 MNOK, som førte til eit samla negativt resultat for konsernet etter skatt på 8,4 MNOK.

Det er betenkeleg at sjølv med rekordstor eigenproduksjon, så får ein negative tal – då systemprisen nærmast har spelt fallitt som sikringsinstrument. Den samsvarar ikkje i det heile teke opp mot områdeprisane. Av dotterselskapa elles var det nettselskapet som gjorde det best økonomisk, med eit resultat før skatt på kr 4,8 MNOK.

Straumforbruket i Rauma kommune økte med heile 7,3% siste år, og det vart sett ny forbruksrekord i kommunen. Me opplever å få stadig fleire henvendelsar frå ny industri som ynskjer å knytte seg til nettet vårt, så vel straumnettet som breidbandsnettet. Vår jobb er å leggja til rette for denna utviklinga.

Vil takke tilsette for å ha holdt hovudet kaldt i eit år som har vore prega av store kontrastar. God kraftproduksjon, enorme kraftprisforskjellar, stor konkurranse på så vel sluttbrukarsida på kraft som på breiband og sikker nettforsyning i alt slags vêr. I tillegg eit koronavirus som nærast har lurt bak kvart eit hjørne. Takk for innsatsen til alle saman.

Vi ser at Det grønne skiftet er på full fart inn i vår bransje med brask og bram, i den anledning vil nok heilt sikkert vasskrafta få sin renessanse.

Med helsing



Alf Vee Midtun

administrerende direktør

Styret

Selskapets virksomhet ledes av styret i samsvar med aksjeloven, vedtektene og generalforsamlingens vedtak. Styret består av seks medlemmer og en observatør. Et styremedlem og observatøren velges blant ansatte. Observatøren er varamedlem for styremedlem valgt av de ansatte.

		
Torbjørn Rødstøl Styreleder	Heidi Ekrem Nestleder	David Grøvdal Styremedlem
		
Geir Klepaker Styremedlem	Magnhild Vik Styremedlem	Oddbjørn Bergli Styremedlem Ansattes representant
		
Anders Sletta Observatør Ansattes representant	Alf Vee Midtun Administrerende direktør	
Varamedlemmer Knut Johan Stenerud Renate Soleim Reidar Brude Ingrid Marie Schei Olsen Arne Hop		

Styrets beretning for Rauma Energi Holding AS 2021

Virksomhetens art

Rauma Energi konsernet ble i 2020 omorganisert ved etablering av et holdingselskap, Rauma Energi Holding. Hvoretter Rauma Energi ble et heleid datterselskap. Holdingselskapet er morselskap for nettvirksomhet, kraftproduksjon, kraftomsetning og bredbåndvirksomhet. Alle virksomheter med forretningskontor i Rauma kommune. Nettvirksomheten innebærer drift og vedlikehold av høy- og lavspent distribusjonsnettet til og med 24 kV i Rauma kommune. Administrasjon, driftssentral og montørstasjon er lokalisert på Øran på Åndalsnes. Konsernet har samlet sett 35 ansatte, derav tre lærlinger.

Rauma Energi Holding AS sine heleide datterselskaper:

Rauma Energi Produksjon AS

Rauma Energi Produksjon AS driver kraftproduksjon. Selskapets formål er å produsere og omsette energi mest mulig effektivt. Kraftproduksjonen foregår i Verma kraftverk, Berild kraftverk og på Herje kraftverk.

Romsdalsnett AS

Romsdalsnett AS driver nettvirksomhet. Selskapets formål er å eie, bygge ut og drifte distribusjonsnett mest mulig effektivt i konsesjonsområdet. Nettvirksomheten er et naturlig monopol. Fra 16. juni 2021 skiftet selskapet navn fra Rauma Energi Nett til Romsdalsnett. Dette grunnet krav rundt selskapsmessig skille og herunder krav om styrking av nettselskapets nøytralitet.

Rauma Energi AS

Selskapet består av en kraftomsetnings- og en bredbåndsavdeling. Selskapets navn ble endret i generalforsamling den 8. desember 2021 fra Rauma Energi Kraft og Bredbånd AS til Rauma Energi AS.

Kraftomsetning: Skal fremstå som den naturlige kraft- og energileverandøren i Rauma kommune. Selskapet skal i tillegg være landsdekkende på utvalgte produkter. Kraftomsetningen er eksponert for prisendringer i kraftmarkedet.

Bredbåndsavdeling: Driver salg og drift av bredbåndstjenester i hele Rauma kommune. Selskapet har som mål å dekke kundene sine behov for framtidsette bredbåndsteknologi. Bredbåndsselskapet har hatt en fin kundeutvikling over flere år.

Andre eierforhold

Rauma Energi Holding AS har eierandeler i selskapene Langfjordsforbindelsen, Romsdal Innovasjon AS, Nordmøre og Romsdal Regionalnett AS og noen lokale vassverk. I tillegg har selskapet aksjer for kr 100 000,- i reiselivsselskapet Romsdalen AS. Samlet bokført verdi på andre eierforhold beløper seg til NOK 465 591.

Arbeidsmiljø og personale

Selskapet har som HMS-mål at sykefraværet skal være under 3,9 % per år. Etter noen år med historisk gode sykefraværstall, økte fraværet og endte på 9 % i 2021.

Det høye fraværet skyldes i all hovedsak flere langtids-sykemeldinger. Fravær over 16 dager utgjør 7,6 % av sykefraværet.

For å ivareta ansvaret som inkluderende arbeidslivsbedrift IA-bedrift, legger bedriften stor vekt på systematisk arbeid for å redusere sykefraværet. Dette gjøres ved å tilrettelegge arbeidssituasjonen for medarbeidere med behov for spesiell tilpasning og følge opp langtidssykemeldte.

Helse-miljø og sikkerhetsarbeid skal planlegges, rapporteres og prioriteres på lik linje med den daglige drift. HMS er et fast punkt på ledermøtene og behandles i tillegg på allmøter. Arbeidsplassen er den viktigste arenaen for forebygging og oppfølging av sykefravær.

Det ble i 2021 registrert en personskade/ hendelse. Hendelsen medførte ikke fravær eller var av en karakter som tilsa behov for melding til Arbeidstilsynet.

Selskapet er medlem av Avonova (tidligere Stamina). I 2021 er det gjennomført blant annet helsekontroll, førstehjelpskurs, vernerunder og grunnvaksining mot flått på utepersonell.

Arbeidsmiljøutvalget i selskapet består av to representanter fra arbeidstakerne og to fra arbeidsgiver. AMUs årsrapport viser at det er behandlet 17 saker i 2021.

Selskapet legger vekt på å gjennomføre regelmessige allmannamøter, samt gjennomførelse av årlig medarbeidersamtale for samtlige ansatte. Videre har bedriften en aktiv personforening som legger til rette for aktiviteter og arrangerer personalturer.

Gjennomsnittsalderen på ansatte i konsernet er 42 år.

Likestilling

Selskapet har som mål å være en arbeidsplass der det er full likestilling mellom kvinner og menn. Bransjen har historisk sett hatt et overtall av menn blant de ansatte. Av selskapets 36 fast ansatte er seks kvinner. Av styrets seks medlemmer er fire menn og to kvinner. Av like mange varamedlemmer er det to kvinner.

Det ytre miljø

Selve hovedproduktet elektrisitet forurenser ikke det ytre miljø, men virksomheten med å produsere og transportere produktet frem til sluttbruker har miljømessige konsekvenser – gjennom inngrep i naturen og med hensyn til berøringsfare. Produksjon av vannkraft har imidlertid miljømessige fordeler fremfor andre former for energiproduksjon. Miljømessige konsekvenser blir i størst mulig grad forebygget og avgrenset ved at aktivitetene drives i henhold til lovpålagte krav og konsesjonsvilkår.

Drift og utvikling

Eierstrategi

Rauma kommune har i forbindelse med gjennomgang av rollen som kraftkommune og eierskapet til Rauma Energi Holding AS, utviklet en eierstrategi for selskapet med datterselskaper. Målsettingen med eierstrategien er fra kommunen sin side blant annet å skape forutsigbarhet for selskapet, og en tydelig og langsiktig opp-treden fra eier. Eierskapet er langsiktig, industrielt og finansielt motivert.

Nye Verma kraftverk

I 2021 ble total årsproduksjon ved Nye Verma kraftverk 108,3 GWh. Bortsett fra to ukers planlagt driftsstans i april, i forbindelse med inspeksjon av vannveien, var dette et normalt driftsår. Det ble også gjennomført garantibefaringer for turbin og generator.

I løpet av sommeren og høsten ble det kontrahert entreprenør for riving av den nedlagte rørgata tilhørende

kraftverket fra 1948. Arbeidet ble igangsatt i august 2021, og skal etter planen ferdigstilles i 2022.

Basert på en ekstern vurdering av sikkerheten for vannveien ved Nye Verma kraftverk, ble det i 2021 besluttet å iverksette supplerende tiltak i form av ekstra understøttelser for den nye rørgata. Arbeidet er planlagt utført i mars 2022.

Ved årets slutt var magasinbeholdningen i Vermevatnet på 22,2 mill. m³, noe som tilsvarer en fyllingsgrad på ca. 76 %. Normal magasinbeholdning ved årsskiftet er ca. 56 %.

Berild kraftverk

Ved Berild kraftverk endte den samlede årsproduksjonen for 2021 på 45,2 GWh. Det har gjennom året pågått planlegging av oppgradering av dammer og vannveier ved Berildvatnet og Sjøbolet. For dam Taskedalsvatnet er det søkt om nedklassifisering av dammen. Videre framdrift for arbeidet vil deretter avhenge av saksbehandlninga hos NVE.

Herje kraftverk

Herje kraftverk hadde i 2021 en samlet årsproduksjon på 14,7 GWh. Kraftverket har hatt normal drift gjennom året. Det ble i løpet av året inngått en ny samarbeidsavtale mellom Rauma Energi Produksjon AS som fallretthaver og Statsforvalteren i Møre og Romsdal som eier av Herje genbank, om vanntilførselen fra kraftverket til genbanken.

Hydrogenknutepunkt

Konsernet har inngått en Konsortiumsavtale sammen med Norwegian Hydrogen, BKK Elektrifisering og Tafjord Kraftproduksjon. Hovedformålet med samarbeidsavtalen er blant annet å gjøre et forprosjekt på konseptvalg og forprosjektering for hydrogenproduksjon på valgte knutepunkter. Samtidig som det skal etableres beslutningsgrunnlag for å søke Enova-programmet om investeringsstøtte i kvartal 2 – 2022. Konsernet Rauma Energi deltar i prosjektet som en kraft-/nettleverandør i en eventuell fremtidig investerings- og driftsfase. Konsernets interesse er også næringspolitisk i form av at det eventuelt vil bygges en hydrogenfabrikk med tilhørende infrastruktur i Rauma.

Utbygging av distribusjonsnett

Det grønne skiftet har bidratt til økt aktivitet i forsyningsområdet. Endring fra fossilt drivstoff og over til elektrisitet er med til å øke belastningen på forsyningsnettet. På portalen til www.ladestasjoner.no er det nå registrert 19 ladestasjoner for elbiler i Rauma kommune. Størrelsen på disse varierer fra to til 20 biler. Sett i forhold til mange andre kommuner, er Rauma kommune i en særstilling når det gjelder antall ladepunkt.

Ved Tindekaia planlegger Molde og Romsdal havn et landstrømanlegg med en kapasitet på 16 MW. For å kunne forsyne et slikt anlegg må en helt ny forbindelse mellom Grytten og Tindekaia etableres. Vi forventer å ha rammene for dette prosjektet på plass i løpet av sommeren 2022. Det vil da være opp til Molde og Romsdal havn å fatte beslutning om prosjektet skal realiseres.

Det er flere aktører som ser på muligheten for produksjon av hydrogen. Norwegian Hydrogen er et selskap som har sikret seg rett til landområder i Romsdalen til produksjon av grønn hydrogen. Romsdalsnett har på henvendelse fra Norwegian Hydrogen sett på tilgjengelig nettkapasitet for etablering av hydrogenproduksjon i Romsdalen. En realisering av dette prosjektet vil kreve forsterkninger i forsyningsnettet for å imøtekomme den etterspurte kapasiteten.

AMS – Avanserte Måle- og Styringssystemer

Dagens AMS – system har kommet langt siden prosjektstart i 2012. Da målerne fra Kamstrup ble tatt i bruk var oppgaven å samle inn måleverdier som ble oversendt Elhub. Statnetts heleide datterselskap Elhub AS har det operative ansvaret for å drifte og videreutvikle innsamlings-systemet. Elhub er utviklet for å sørge for effektiv og nøytral utveksling av måleverdier og kundeinformasjon som benyttes til leverandørskifter, avregning og fakturering. Kraftleverandører trenger ikke lenger forholde seg til det enkelte nettselskap, i stedet vil de få tilgang til relevante data i Elhub.

Innføring av nye målere har også bidratt til synergier for nettselskapet. Gjennom vår samarbeidspartner Embriq er det utviklet datasystemer som overvåker og analyserer data fra alle målepunktene i forsyningsområdet. Analyse-verktøyet Quant er et systemverktøy hvor nettselskapet får tilgang til måledata fra hele forsyningsområdet. Ved hjelp av en kraftig analysemodul og god intern systemforståelse bidrar Quant til å ivareta forsynings-sikkerheten. Dette reduserer faren for uønskede hendelser i konsesjonsområdet vårt.

Selskapsmessig skille

Våren 2016 vedtok Stortinget endringer i energiloven. De nye bestemmelsene stiller krav om selskapsmessig og funksjonelt skille mellom nettvirksomhet og all annen virksomhet, og trådte i kraft 1. januar 2021. Lovendringen omfatter alle nettselskap, uavhengig av størrelse. Det funksjonelle skille gjelder bare for nettselskaper med mer enn 10 000 kunder, således er ikke det funksjonelle skille gjeldende for konsernet Rauma Energi.

Med de siste selskapsmessige endringene i henholdsvis nettselskapet og omsetnings-selskapet er det selskapsmessige skille fullstendig fullført i konsernet. Dette er gjennomført ved at Rauma Energi Produksjon fisjonerte ut nett- og kraftvirksomheten til egne selskaper. I tillegg



ble det gjennomført en fusjon mellom Rauma Energi AS og Rauma Energi Bredbånd AS. Sistnevnte selskap ble slettet i forbindelse med fusjonen.

Konsernet består av holdingselskapet Rauma Energi Holding AS, som eier 100 % av aksjene i de tre datterselskapene; Rauma Energi AS, Romsdalsnett AS og Rauma Energi Produksjon AS.

Prosessen med selskapsmessig skille har vært meget omfattende og er gjennomført gjennom modell som tar hensyn til det skattemessige og praktiske behov som blant annet konsesjoner, innarbeidede organisasjonsnumre, ansatte, eierinteresser og selskapsstruktur.

Covid-19

Covid-pandemien har medført utfordringer for driften av Rauma Energi. Fra 9. mars 2020 og i hele 2021 har det blitt avholdt jevnlig møter i beredskapsgruppen for å ha en koordinert håndtering av situasjonen.

En har hatt to hovedprioriteringer:

- Ivareta en forsvarlig beredskap for strømforsyningen.
- Unngå smittetopp for å kunne opprettholde øvrig daglig drift.

I perioder har deler av ansatte på avdelingene jobbet fra hjemmekontor. Montører har så langt som praktisk mulig jobbet i faste arbeidslag, uten å blande seg med hverandre og med mest mulig direkte oppmøte på arbeids-

stedet. En har erfart at en eventuell gjeninnføring av hjemmekontor kan iverksettes på kort varsel.

Myndighetene, ved NVE og Kraftforsyningens Beredskapsorganisasjon, har fulgt opp selskapene i form av situasjonsrapporteringer. Beredskapsledelsen i Rauma Energi har under pandemien hatt dialog med kommunelegen for en lokal avklaring av ulike spørsmål.

I løpet av året var det ikke påvist Covid-smitte, men i likhet med utviklingen ellers i samfunnet har det også vært smitte hos flere ansatte i selskapet etter nyttår. Dette har vært håndtert på en god og tilfredsstillende måte.

Rauma Energi sin beredskapsplan har et eget kapittel for håndtering av pandemi og massefravær.

Stilling og resultat

Kapasitet og finansiering

Investeringene i 2021 ble på ca. 29 MNOK og gjaldt i hovedsak investeringer innen bredbånd og distribusjonsnett. Total gjeldsbelastning for Rauma Energi Holding er på 526,4 MNOK inkludert ansvarlig lån på 60 MNOK. I forbindelse med låneopptaket til nye Verma kraftverket er det knyttet strenge krav til utviklingen i selskapets finansielle nøkkeltall. Et sentralt nøkkeltall er egenkapitalandel som til enhver tid må ligge innenfor bankens krav. Dette vil påvirke selskapets utbytteevne i kommende år noe som for øvrig gikk frem av de økonomiske analyser som lå til grunn for investeringsbeslutningen i 2016.

Totalkapitalen for konsernet var ved utgangen av året 826,7 MNOK (797,2). Egenkapitalandelen pr. 31.12.2021 var 25,9 % (27,9 %).

Kraftåret 2021 kjennetegnes ved en markert prisoppgang sett i forhold til lavprisåret 2020, og ikke minst de store forskjellene i kraftprisen som oppsto internt i Norge.

De store prisforskjellene mellom sør og nord i Norge fikk store konsekvenser for prissikringen av selskapets egenproduksjon og førte til et vesentlig sikringstap. Resultat av prissikringer har i 2021 påvirket årsresultatet og skattekostnad negativt i svært stor grad, selv om selskapet har fulgt den samme prissikringsstrategien som selskapet har fulgt i en årrekke. Hovedårsaken til sikringstapet er at det i 2021 oppsto unormalt store prisforskjeller mellom Midt-Norge og Sør-Norge, der Midt-Norge oppnådde vesentlig lavere priser enn Sør-Norge.

Som kraftprodusent i et lavprisområde er vi særdeles utsatt med dagens prisbilde.

Egenproduksjonen ble sikret på kraftbørsen opp mot systempris. Systempris er referansepris på kraftbørsen og en veid snittpris for det nordiske kraftmarkedet. Systemprisen tar ikke hensyn til overføringsbegrensninger (flaskehals) i det nordiske overføringsnettet. Det nordiske kraftmarkedet deles derfor opp i prisområder. Kraftbørsen Nord Pool må i tillegg til systemprisen beregne en områdepris. Da systempris nå vesentlig avviker mot vår områdepris, er systempris blitt totalt uegnet som sikringsinstrument for produsenter i vårt område.

Resultat, kontantstrøm, investeringer og likviditet

Sentrale tall er sammenfattet i tabellen nedenfor (tall i 1 000 kr).

	REH	Konsern	Konsern
	2021	2021	2020
EBITDA	670	46 409	31 123
Driftsinntekter	10 588	206 118	102 373
Driftskostnader	10 007	187 351	95 620
Driftsresultat	581	20 508	6 753
Resultat av finansposter	71	- 18 499	- 15 579
Resultat før skattekostnad	652	2 009	- 8 824
Skattekostnad på ordinært resultat	145	10 395	- 8 210
Årsoverskudd	507	- 8 386	- 616

Finansiell risiko

Valutarisiko

Rauma Energi er eksponert for endringer i Euro-kursen da all fysisk krafthandel på NordPool Spot foregår i euro. Deler av egenproduksjonen prissikres gjennom finansielle kraftavtaler på NASDAQ OMX, og disse blir valuta-sikret. Samlet omfang av kontantstrømmer i euro er ikke så stor at den utgjør noen vesentlig valutarisiko for selskapet.

Renterisiko

Andel av lånegjelden som er rentesikret er uforandret i 2021. Rentesikringene gir forutsigbare finanskostnader. Imidlertid er selskapet inne i en periode med høye finanskostnader noe som begrenser investeringsmulighetene de første årene.

Likviditetsrisiko

Etter fullføring av Vermautbyggingen og øvrige investeringer er lånebelastningen høy. Med utgangspunkt



i dagens prisbilde er det vanskelig å estimere fremtidig inntjening i kraftproduksjonen. Kortsiktig påvirker dette prisbildet også det kortsiktige likviditetsbehovet ved kraftomsetning. Samlet fordrer dette en tett oppfølging av likviditetssituasjonen.

Markedsrisiko

Selskapet er eksponert for endringer i markedsprisen på kraft, da en større andel av egenproduksjonen blir solgt i spotmarkedet. Resterende mengde ca. 35 – 50 % har blitt prissikret som terminkontrakter hos Nasdaq (finansiell kraftbørs). Forvaltning av egenproduksjon foretas i tråd med selskapets vedtatte sikringsstrategi.

Kraftomsetningselskapet Rauma Energi AS baserer sin inntjening på marginen mellom kjøp og salg av kraft. Risikomessig behandles kjøp og salg i engros-markedet i samsvar med utarbeidet risikodokument.

Kraftomsetningselskapet er eksponert for endringer i markedsprisen på kraft, da en vesentlig del av innkjøpene foregår i spotmarkedet. Denne risikoen blir delvis eliminert ved at en stor del av selskapets kunder kjøper kraft til flytende pris. Flere store industrikunder er prissikret gjennom forvaltningsavtaler. Selskapet inngår prissikringskontrakter for å redusere risikoen på salg til større kunder med fastpris.

Kreditrisiko

Risiko for at motparten ikke har økonomisk evne til å oppfylle sine forpliktelser anses som lav.

Redegjørelse for foretakets utsikter

Styret bekrefter at forutsetningen for fortsatt drift er til stede. Årsregnskapet for 2021 er avlagt under denne forutsetning.

Gjennom siste del av 2020 og i 2021 har det oppstått en historisk stor prisforskjell ved at kraftprisen i vårt prisområde har vært vesentlig lavere enn i Sør-Norge. Denne utviklingen har forsterket seg i vår disfavør i 2022.

Med utgangspunkt i dagens prisbilde er det vanskelig å estimere fremtidig inntjening i kraftproduksjonen.

Myndighetene må gjennom sentrale rammevilkår som grunnrentebeskatning stimulere til nye investeringer. Sentralnettet mellom Sør-Norge og Midt-Norge må raskt forsterkes, slik at magasinkapasiteten i nord og sør kan utfylle hverandre, og markedsaktører blir gitt de samme rammebetingelsene.

Etter at nye Verma kraftverk ble satt i produksjon er alle kraftverkene moderne og i svært god teknisk stand. Produksjonen er 100 % fornybar og vi er godt posisjonert for å bidra i det grønne skiftet.

Som et av de første selskapene ble Rauma Energi sertifisert av DNV under «Trygg strømhandel». Dette skal bli et kvalitetsstempel som kunden vil se etter ved valg av strømløseleverandør samtidig som vi som leverandør får et verktøy for å gjøre en enda bedre jobb ut mot kundene.

Innen bredbånd har vi nå knyttet store deler av kommunen sammen med fiber infrastruktur hvor vi tilbyr høyhastighets bredbånd og TV-tjenester. Selskapet har bygd opp god kapasitet i eget supportsenter og selskapet er godt posisjonert for videre kundevekst.

For å kunne tilby tilfredsstillende leveringssikkerhet til nettkunder i hele kommunen arbeides det kontinuerlig med forebyggende vedlikehold og utvikling av strømmettet. Sentralt her er å benytte mulighetene til digitalisering som ligger i de nye AMS målerne.

Gjennom Energifondet er vi en viktig lokal bidragsyter som støtter frivillighetsarbeidet i hele kommunen.

Endring i rammevilkår gir oss større utfordringer med å organisere driften mest mulig effektivt. Gjennom allianser, digitalisering og samarbeid med eksterne aktører henter vi ut stordriftsfordeler som gir oss konkurransekraft.

Andre forhold

Etter det styret kjenner til er det ikke inntrådt forhold etter regnskapsårets utgang som har betydning for selskapets stilling og resultat.

Selskapet har tegnet forsikring for styre- og ledelsesansvar. Denne omfatter styret, Adm. direktør og medlemmer i konsernledelsen, i egenskap av sine verv. Erstatningsansvar for skade på tredjemanns person og ting dekkes etter nærmere vilkår.

Det er satt i gang et arbeid med gjennomgang av selskapets pensjonsordning med sikte på en overgang fra ytelses- til innskuddsbasert ordning.

Disponeringer

Det fremlagte resultatregnskapet og balansen med tilhørende noter gir etter styrets oppfatning et rettvise bilde av selskapets eiendeler og gjeld samt finansielle stilling og resultat.

Regnskapet viser et årsresultat på kr 506 718,- etter skatt for morselskapet og negativ kr 8 391 158,- for konsernet.

Styret foreslår overfor generalforsamlingen at årsresultatet disponeres på følgende måte:

	Morselskap	Konsern
Avsatt til annen egenkapital	506 718	
Overført fra annen egenkapital		- 8 391 158
SUM disponert	506 718	- 8 391 158

Åndalsnes, 31.12.2021
25.03.2022

Dokumentet er signert elektronisk

Konsernregnskap – resultat

Morselskap			Note	Konsern	
2021	2020			2021	2020
0	0	Salgsinntekt nett	1, 5	53 024 049	42 844 230
0	0	Andre salgsinntekter		152 685 895	53 666 631
10 587 935	0	Andre driftsinntekter		407 925	5 864 374
10 587 935	0	Sum driftsinntekter		206 117 869	102 375 235
0	0	Varekostnad inklusiv overføringstj. og nettap		117 110 000	21 856 590
6 248 393	0	Lønnskostnad	2, 3	22 890 932	21 436 442
97 915	0	Avskrivninger	9	25 901 115	24 368 478
3 660 546	0	Andre driftskostnader	2	19 707 642	27 958 721
10 006 854	0	Sum driftskostnad		185 609 689	95 620 231
581 081	0	Driftsresultat		20 508 180	6 755 004
0	5 207 774	Inntekt på investering i datterselskap	6	0	0
10 156 876	0	Renteinntekt fra foretak i samme konsern		0	0
58 944	0	Annen renteinntekt		150 893	1 889 075
10 018 159	0	Annen finansinntekt		2 653 593	5 708 776
10 105 983	0	Annen rentekostnad		10 391 396	17 329 615
10 056 656	0	Annen finanskostnad		10 912 475	5 847 306
71 340		Resultat av finansposter		-18 499 385	-15 579 070
652 421	5 207 774	Resultat før skattekostnad		2 008 795	-8 824 066
145 703	0	Skattekostnad	4	10 399 953	-8 209 727
506 718	5 207 774	Årsresultat		-8 391 158	-614 339
0	4 000 000	Avsatt til utbytte		0	4 000 000
506 718	1 207 774	Avsatt til annen egenkapital		0	0
0	0	Overført fra annen egenkapital		-8 391 158	-4 614 341
506 718	5 207 774	Sum disponert		-8 391 158	-614 341

Konsernregnskap – balanse

Morselskap			Note	Konsern	
2021	2020			2021	2020
0	0	Fallrettigheter		8 000 000	8 000 000
5 816	0	Utsatt skattefordel	4	6 178 032	10 456 890
5 816	0	Sum immaterielle eiendeler		14 178 032	18 456 890
0	0	Tomter, bygninger og annen fast eiendom		716 086 887	710 864 069
259 469	0	Maskiner, anlegg og driftsløsøre		22 375 364	24 521 362
0	0	Anlegg under utførelse		10 553 946	7 747 233
259 469	0	Sum varige driftsmidler	7, 9	749 016 197	743 132 664
61 200 942	60 663 740	Investeringer i datterselskap	6	0	0
526 400 000	0	Lån til foretak i samme konsern		0	0
465 591	544 034	Investeringer i aksjer og andeler		483 091	561 534
0	0	Andre fordringer		2 363 283	2 540 366
588 066 533	61 207 774	Sum finansielle anleggsmidler		2 846 374	3 101 900
588 331 818	61 207 774	SUM ANLEGGSMIDLER		766 040 603	764 691 454
0	0	Lager av varer og annen beholdning	7	3 096 231	2 833 606
3 643	0	Kundefordringer	7	45 282 130	19 242 455
0	0	Andre fordringer		8 890 041	5 856 048
5 904 474	0	Konsernfordringer		0	0
5 908 117	0	Sum fordringer		54 172 171	25 098 503
183 418	0	Bankinnskudd, kontanter o.l.	8	3 368 049	4 578 796
6 091 535	0	SUM OMLØPSMIDLER		60 636 451	32 510 905
594 423 352	61 207 774	SUM EIENDELER		826 677 054	797 202 360

Konsernregnskap – balanse

Morselskap			Konsern		
2021	2020	EGENKAPITAL OG GJELD	Note	2021	2020
60 000 000	60 000 000	Aksjekapital 6000 à 10000	12	60 000 000	60 000 000
0	0	Overkurs		0	0
0	0	Annen innskutt egenkapital		0	0
60 000 000	60 000 000	Sum innskutt egenkapital		60 000 000	60 000 000
1 714 492	1 207 774	Annen egenkapital	12	153 926 455	162 317 611
1 714 492	1 207 774	Sum opptjent egenkapital		153 926 455	162 317 611
61 714 492	61 207 774	SUM EGENKAPITAL		213 926 455	222 317 611
458 498	0	Pensjonsforpliktelser	3	2 398 900	1 873 958
0	0	Utsatt skatt	4	4 527 860	4 050 711
458 498	0	Sum avsetninger for forpliktelser		6 926 760	5 924 669
60 000 000	0	Ansvarlig lån	10, 7	60 000 000	60 000 000
466 400 000	0	Gjeld til kredittinstitusjoner	10, 7	466 400 000	473 520 000
526 400 000	0	Sum annen langsiktig gjeld		526 400 000	533 520 000
1 074 038	0	Leverandørgjeld		33 691 896	11 401 257
0	0	Betalbar skatt	4	11 983 954	821 391
3 152 339	0	Skyldige offentlige avgifter		10 865 097	6 038 490
1 623 985	0	Annen kortsiktig gjeld		22 882 892	17 178 942
5 850 362	0	Sum kortsiktig gjeld		79 423 839	35 440 080
532 708 860	0	SUM GJELD		612 750 599	574 884 749
594 423 352	61 207 774	SUM EGENKAPITAL OG GJELD		826 677 054	797 202 360

Åndalsnes, 25.03.2022

Kontantstrømsoppstilling

Mor		Konsern	
01.01 - 31.12	2021	01.01 - 31.12	2020
652 421	5 207 774		
0	0		
97 915	0		
0	0		
-3 643	0		
1 074 038	0		
458 498	0		
0	0		
1 658 386	-5 207 774		
3 937 615	0		
-357 384	0		
78 443	0		
-537 202	0		
-526 400 000	0		
-527 216 143	0		
536 520 000	0		
-10 120 000	0		
-2 938 055	0		
0	0		
523 461 945	0		
183 417	0		
0	0		
183 417	0		
Kontantstrømmer fra operasjonelle aktiviteter			
		2 008 795	-8 824 067
		-821 391	-8 484 057
		25 901 116	24 368 479
		-262 625	-371 036
		-26 039 675	9 606 610
		22 290 639	4 136 033
		702 025	338 183
		0	-64 607
		19 774 629	10 378 198
Netto kontantstrøm fra operasjonelle aktiviteter		43 553 513	31 083 736
Kontantstrømmer fra investeringsaktiviteter			
		-31 784 649	-56 562 569
		78 443	164 607
		0	0
		0	-203 640
Netto kontantstrøm fra investeringsaktiviteter		-31 706 206	-56 601 602
Kontantstrømmer fra finansieringsaktiviteter			
		0	8 000 000
		-10 120 000	-10 120 000
		-2 938 055	0
		0	-4 000 000
Netto kontantstrøm fra finansieringsaktiviteter		-13 058 055	-6 120 000
Netto endring i kontanter og kontantekvivalenter		-1 210 748	-31 637 866
		4 578 796	36 216 663
Kontanter og kontantekvivalenter 31.12		3 368 049	4 578 796

Dokumentet er signert elektronisk

Note 1: Regnskapsprinsipper – mor og konsern

Generelt

Rauma Energi Holding AS ble stiftet 28.02.20, ved at Rauma Kommune ved tingsinnskudd overførte sine aksjer i Rauma Energi AS (nå Rauma Energi Produksjon AS) til det nye holdingselskapet. Dette var første ledd i omorganiseringen etter krav om utskillelse av nettvirksomheten i eget selskap.

Med virkning fra 01.01.21 har datterselskapet Rauma energi produksjon fisjonert ut nett- og kraftvirksomheten til egne selskaper som følge av ny energilov med virkning fra samme dato. Fisjonen ble gjennomført både med regnskapsmessig og skattemessig kontinuitet. Skattemessig gjennomføringstidspunkt er også 01.01.2021.

Rauma Energi Produksjon AS	Orgnr: 970 974 253	Overdragende selskap
Romsdalsnett AS	Orgnr: 926 377 841	Overtakende selskap(Nystiftet ved fisjonen)
Rauma Energi AS	Orgnr: 971 066 547	Overtakende selskap

Rauma Energi AS er på samme tidspunkt fusjonert med Rauma Energi Bredbånd AS med regnskapsmessig og skattemessig virkning fra 01.01.2021. Selskapet Rauma Energi Bredbånd AS ble slettet i forbindelse med fusjonen.

Konsernregnskapet er satt opp for perioden 1.1.-31.12.

Regnskapet er utarbeidet i overensstemmelse med regnskapsloven, god regnskapsskikk og regnskapsforskrifter i medhold av energiloven.

Klassifisering

Eiendeler bestemt til varig eie eller bruk, samt fordringer med forfall mer enn ett år etter balansedagen er medtatt som anleggsmidler. Øvrige eiendeler er klassifisert som omløpsmidler. Gjeld som forfaller senere enn et år etter regnskapsperiodens utløp er oppført som langsiktig gjeld.

Varige driftsmidler og avskrivninger

Varige driftsmidler er vurdert til historisk kost etter fradrag for bedriftsøkonomiske avskrivninger som er beregnet på grunnlag av kostpris og antatt økonomisk levetid.

Varelager

Varelager er vurdert til laveste av anskaffelseskost og virkelig verdi for innkjøpte varer.

Aksjer m.m.

Aksjer er vurdert til det lavest av kostpris og virkelig verdi. Mottatt konsernbidrag og utbytte fra datterselskap føres som finansinntekt.

Fordringer/Kundefordringer

Fordringer er oppført i balansen med fordringens pålydende etter fradrag for konstaterte og forventede tap.

Pensjonskostnader og pensjonsforpliktelser

Selskapet finansierer sine pensjonsforpliktelser overfor de ansatte gjennom en kollektiv pensjonsordning. I tillegg har selskapet en ordning for avtalefestet pensjon. Basert på forsikringstekniske prinsipper beregnes nåverdien av antatt fremtidige pensjonsytelser. Den beregnede påløpte forpliktelsen sammenholdes med verdien på innbetalte og oppsparte pensjonsmidler. Differansen føres som netto pensjonsforpliktelser eller midler. Det vises også til note 4.

Periodens netto pensjonskostnad inngår i posten lønnskostnader i resultatregnskapet. Pensjonskostnaden består av nåverdien av periodens pensjonsopptjening, rentekostnad på pensjonsforpliktelsene, forventet avkastning på pensjonsmidlene, estimatavvik og forskjellen på faktisk og forventet avkastning på pensjonsmidlene.

Driftsinntekter og kostnader

Inntektsføring skjer etter opptjeningsprinsippet som normalt vil være leveringstidspunktet for varer og tjenester. Kostnader sammenstilles med og kostnadsføres samtidig med de inntekter kostnadene kan sammenstilles med.

Nettinntektene inntektsføres ihht regelverk gitt fra styresmaktene ved NVE, som fastsetter årlig inntektsramme for selskapet. Inntekstrammen skal gi dekning for netteier sine faktiske kostnader, og en rimelig avkastning på investert kapital. Hvert år blir avvirket mellom faktiske tariffinntekter og godkjent inntekt utregnet i form av en mer-/mindreinntekt. Akkumulert mer-/mindreinntekt blir regnskapsført som enten en gjeld til nettkunder eller en fordring på nettkundene. Av akkumulert mer-/mindreinntekt blir det beregnet renter, basert på en rentesats fastsatt av NVE.

Kontantstrømsikring ved finansiell handel resultatføres i takt med leveransen som transaksjonen skal sikre, og verdiendring regnskapsføres ikke.

Skattekostnad og utsatt skatt

Skattekostnaden er knyttet til det regnskapsmessige resultat og består av betalbar skatt og endring i netto utsatt skatt.

Betalbar skatt beregnes på grunnlag av årets skattemessige resultat. I tillegg beregnes skatt på grunnrenteinntekt, og naturressursskatt. Grunnrenteinntekten blir beregnet på grunnlag av produksjon time for time, multiplisert med spotprisen i den korresponderende timen. Denne beregnede inntekten reduseres med faktiske driftskostnader, avskrivninger og friinntekt for å komme fram til skattegrunnlaget netto grunnrenteinntekt. Grunnrenteskatten utgjør 35,7 % av netto grunnrenteinntekt. Naturressursskatt er en overskuddsuavhengig skatt, og beregnes på grunnlag av gjennomsnittlig produksjon de siste sju årene. Skatten er satt til 1,3 øre pr kWh. Naturressursskatten utlignes mot overskuddskatten.

Utsatt skatt i resultatregnskapet er skatt beregnet på endringer i midlertidige forskjeller mellom skattemessige og regnskapsmessige verdier. I stedet for å vise årets skattemessige disposisjoner brutto i regnskapet, bokføres skatteeffekten som en del av årets skattekostnad. Utsatt skatt avsettes som langsiktig gjeld i balansen. I den grad utsatt skattefordel overstiger utsatt skatt, medtas utsatt skattefordel i balansen ihht god regnskapsskikk. Se for øvrig note 5. Det blir også avsatt for utsatt skatt vedr grunnrenteskatt, beregnet på midlertidige forskjeller på driftsmidler i kraftverkene.

Konsolideringsprinsipper

Konsernregnskapet viser konsernets økonomiske situasjon når konsernselskapene betraktes som en regnskapsmessig enhet. Det konsoliderte regnskapet omfatter morselskapet og datterselskapene Rauma Energi Produksjon AS, Rauma Energi AS og Romsdalsnett AS, hvor morselskapet har direkte kontrollerende eierinteresser. Alle transaksjoner og mellomværende mellom konsernselskapene er eliminert.

Note 2: Lønnskostnader, antall ansatte, godtgjørelse, lån til ansatte m.m.

All lønn og styrehonorar kostnadsføres og utbetales i Rauma Energi Holding AS og faktureres datterselskaper som administrasjonstjenester etter fordelingsnøkler.

Lønnskostnader	2021	2020
Lønn og feriepenger	14 139 932	24 332 821
Arbeidsgiveravgift	3 576 389	2 780 404
Pensjonskostnader	4 628 242	3 665 378
Andre ytelser	546 369	603 645
Sum før aktivering av eget arbeid	22 890 932	31 382 248
Aktivering av eget arbeid		-9 945 806
Sum lønnskostnader	22 890 932	21 436 442

Antall årsverk 36 35

Ytelser til adm. dir.

Lønn	1 288 743
Annen godtgjørelse	13 055
Sum	1 301 798

Adm. dir. er medlem i selskapets ordinære pensjonsordning i KLP, og oppbærer årlig ytelse via denne ordningen. Det er ikke inngått avtaler om andre særskilte ytelser til adm. dir. Adm.dir. har vanlig 3 måneders oppsigelsestid. Hvis adm. dir. blir oppsagt har han rett på 12 måneders etterlønn med eventuelt fradrag for lønn fra ny arbeidsgiver.

Godtgjørelser til styret

Honorar til styret	Morselskap	Konsern
	0	482 909

Revisor

Kostnadsført revisjonshonorar (ekskl. mva) fordeler seg som følger:

	Morselskap	Konsern
Lovpålagt revisjon	40 000	297 201
Andre attestasjonstjenester	0	31 672
Skattemessig bistand	0	45 000
Andre tjenester	21 028	283 358
Sum	61 028	657 231

Note 3: Pensjonskostnader, -midler og -forpliktelser – konsern
Kollektiv pensjonsforsikring/ AFP-ordning

Foretakets pensjonsansvar i forhold til den ordinære tariffestede tjenstepensjonsordningen er dekket gjennom pensjonsordning i Kommunal Landspensjonskasse. Denne ordningen gir en definert ytelse i henhold til tariffavtalen i kommunal sektor. Fordi det foretas en fordeling av den aktuarmessige risiko mellom alle foretakene, kommunene og fylkeskommunene som deltar i ordningen, tilfredsstiller den kriteriene for det som betegnes som en Multiemployer-plan. Pensjonsordningen tilfredsstiller kravene til Obligatorisk Foretakspensjon.

Pensjonsforpliktelse underfinansiert, inklusive arbeidsgiveravgift 31.12.20	-1 873 958
Pensjonsforpliktelse underfinansiert, inklusive arbeidsgiveravgift 31.12.21	-2 398 900
Endring i 2021	524 942

Sammensetning av årets pensjonskostnad:

	2021	2020
Årets pensjonsopptjening	4 675 602	3 750 829
Rentekostnad	1 972 866	2 348 554
Forventet avkastning	-2 843 241	-3 127 515
Administrasjonskostnad/rentegaranti	194 750	192 878
Arbeidsgiveravgift	423 997	335 463
Resultatført andel av estimatavvik	1 275 032	803 706
Årets beregnede pensjonskostnad	5 699 006	4 303 915

Økonomiske forutsetninger:

Forventet avkastning	3,70 %	2,40 %
Diskonteringsrente	1,90 %	1,50 %
Årlig lønnsvekst	2,75 %	2,00 %
Årlig økning i grunnbeløp	2,50 %	1,75 %

Medlemsstatus per 1.1.2021 i selskapets pensjonsordning:

Antall aktive:	35
Antall pensjonister:	31

Note 4: Skattekostnad – konsern
Rauma Energi Holding AS - konsern

	2021	2020
Resultatført skatt på ordinært resultat:		
Betalbar skatt på årets skattepliktige resultat	-	-
Grunnrenteskatt å betale	10 942 238	-
Naturressursskatt	1 041 716	821 391
Endring i utsatt skatt	482 992	650 630
Årets endring utsatt skattefordel grunnrente	-1 024 619	-6 280 195
Motregning årets underskudd mot tidligere års betalte skatt (skatt til gode)	-	-2 579 685
- Naturressursskatt til framføring	-1 041 716	-821 391
Total skattekostnad resultat	10 400 134	-8 209 727

Betalbar grunnrenteskatt	10 942 238	
Betalbar skatt i balansen (naturressursskatt)	1 041 716	821 391
Sum betalbar skatt i balansen	11 983 954	821 391

Under Andre kortsiktige fordringer er oppført:

Naturressursskatt til framføring (til reduksjon i fellesskatt til staten senere år)	1 863 107	821 391
Fordring på skatt vedr motregning mot skatt på overskudd tidligere år (Covid19-tilta)	-	2 579 685

Spesifikasjon av grunnlag for utsatt skatt

	2021	2020
Varige driftsmidler	38 751 237	32 341 091
Fordringer	-295 951	-658 962
Pensjonsmidler	1 229 621	-1 873 958
Merinntekt	-9 201 000	-5 726 000
Andre avsetninger	-9 902 723	-5 669 853
Sum	20 581 184	18 412 318

Grunnlag for beregning av utsatt skatt

Utsatt skatt (-) / Utsatt skattefordel (+)	-4 527 860	-4 050 711
--	-------------------	-------------------

Utsatt skattefordel grunnrenteinntekt:

Forskjeller knyttet til driftsmidler i kraftverk som er i posisjon for grunnrentebeskatning	-16 697 385	-12 408 911
Negativ grunnrenteinntekt til framføring	-	-15 852 955
Sum grunnlag utsatt skattefordel	-16 697 385	-28 261 866

Sum utsatt skattefordel i balansen

	6 178 032	10 456 890
--	------------------	-------------------

Rauma Energi Holding AS - Morselskap

	2021	2020
Resultatført skatt på ordinært resultat:		
Betalbar skatt på årets skattepliktige resultat	151 519	-
Endring i utsatt skatt	-5 816	-
Total skattekostnad resultat	145 703	-
Betalbar skatt på årets resultat	151 519	
Skatt på avgitt knonsernbidrag	-151 519	-
Sum betalbar skatt i balansen	-	-

Spesifikasjon av grunnlag for utsatt skatt

	2021	2020
Varige driftsmidler	-26 438	-
Sum	-26 438	-
Grunnlag for beregning av utsatt skatt	-26 438	-
Utsatt skatt (-) / Utsatt skattefordel (+)	5 816	-

Note 5: Mer- / mindreinntekt – konsern

Nettvirksomheten i konsernet har disse hovedtallene for 2021:

MER-/MINDREINNTEKT	Reg. Nett	Distr. Nett	Sum
Inngående saldi		5 726	5 726
Årets merinntekt		3 418	3 418
Årets avsetning renter merinntekt		57	57
Utgående saldo merinntekt, inkl. renter		9 201	9 201
INNTEKTSRAMME OG AVKASTNING 2021			
Inntektsramme	2 290	39 415	41 705
Driftsresultat	-74	11 227	11 153
Avkastningsgrunnlag	24 295	159 550	183 845
Avkastning = Driftsresultat / Avkastningsgrunnlag	-0,30 %	7,04 %	6,07 %

Note 6: Datterselskap

Rauma Energi Holding AS har eierandeler i følgende datterselskap, som alle har forretningskontor i Åndalsnes:

Firma	Ansk. tidspunkt	Eierandel stemmeandel	Selskapets egenkapital	Selskapets resultat	Balansført verdi i mor
Rauma Energi Produksjon AS	24.05.1994	100 %	130 995 317	-13 181 343	45 683 002
Rauma Energi AS	01.07.1994	100 %	44 491 993	551 058	4 526 340
Romsdalsnett AS	01.01.2021	100 %	37 925 595	3 737 564	10 991 600
Sum aksjer i datterselskap					61 200 942

Note 7: Pantstillelser og garantier – konsern

Bokført gjeld som er sikret ved pant og lignende:	2021
Gjeld til kredittinstitusjoner:	466 400
Bokført verdi av eiendeler som er stilt som sikkerhet for bokført gjeld:	
Fallrettigheter	8 000 000
Tomter, bygninger o.a. fast eiendom	716 086 887
Maskiner og anlegg/driftsløsøre	22 375 364
Anlegg under utførelse	10 553 946
Lager av varer og annen beholdning	3 096 231
Kundefordringer	45 282 130
Sum	805 394 558

Eiendelene er i tillegg stillet som sikkerhet for ubenyttet kassekreditt på 27 mill kroner. Benyttet kassekreditt på 3 mill. er presentert under annen kortsiktig gjeld.

Note 8: Bundne midler – konsern

Det er avsatt midler på særskilt bankkonto til skattetrekk med kr 1 447 717 pr 31.12.21.

Konsernet har avtale med Sparebank1 SMN om clearingsrepresentasjon hos Nasdaq OMX. Avtalen innebærer at Sparebank1 SMN er vår clearingsrepresentant og stiller nødvendig sikkerhet overfor Nasdaq OMX på vegne av konsernet ved derivathandel.

Note 9: Varige driftsmidler og immaterielle eiendeler – konsern

	Fallrettig- heter	Maskin, inventar og lignende.	Anlegg og bygninger	Totalt avskrivbare
Anskaffelseskost 01.01.2021	8 000 000	55 222 939	933 732 623	996 955 562
Tilgang i året	-	609 170	28 368 766	28 977 935
Avgang i året	-	-	-	-
Anskaffelseskost 31.12	8 000 000	55 832 109	962 101 389	1 025 933 498
Akk. avskrivninger 01.01.	-	30 701 577	222 868 554	253 570 131
Akk. avskrivninger 31.12.	-	33 456 745	246 014 502	279 471 247
Bokført verdi pr. 31.12	8 000 000	22 375 364	716 086 887	746 462 251

Årets avskrivninger	2 755 168	23 145 948	25 901 116
Økonomisk levetid		5-15 år	20-75 år
Avskrivningsplan	Ingen	Lineær	Lineær

I tillegg kommer anlegg under arbeid med kr. 10 553 946 som gjelder utbygginger av nett, kraftanlegg og bredbånd som ikke er tatt i bruk per 31.12.

Note 10: Langsiktig gjeld – konsern

Gjeld som forfaller mer enn 5 år etter regnskapsårets slutt. Alle eksterne låneopptak gjøres i morselskapet.

	2021
Gjeld til kredittinstitusjon	415 800 000
Ansvarlig lån	60 000 000

Finansielle instrumenter

For å minimere renteesponeringen i gjeldsporteføljen benytter selskapet rentebytteavtaler.

Pr 31.12.21 har selskapet 3 rentebytteavtaler: Avtalene utløper 2023, 2032 og 2035. Hovedstoler utgjør hhv MNOK 31, MNOK 321 og MNOK 85.

Ikke balanseført negativ markedsverdi på rentebytteavtalene er på MNOK 30,8 pr 31.12.21.

Note 11: Aksjekapital og aksjonærinformasjon

Aksjonærene i Rauma Energi Holding AS per 31.12.2021;

	Antall aksjer	Eierandel	Stemmeandel	Pålydende per aksje
Rauma kommune	6 000	100 %	100 %	10 000

Note 12: Egenkapital

Morselskapet

	Aksjekapital	Annen EK	Sum
Egenkapital 01.01.	60 000 000	1 207 774	61 207 774
Årets resultat		506 718	506 718
Egenkapital 31.12	60 000 000	1 714 492	61 714 492

Konsernet

	Aksjekapital	Annen EK	Sum
Egenkapital 01.01	60 000 000	162 317 611	222 317 611
Årets resultat		-8 391 158	-8 391 158
Egenkapital 31.12	60 000 000	153 926 455	213 926 455

Note 13: Prissikring kraft

I samsvar med selskapets prissikringsstrategi er en andel av fremtidig kraftproduksjonen prissikret. Sikret volum ved årsskiftet utgjør om lag 10 % av forventet årsproduksjon 2022. Selskapet har i 2021 sikret seg direkte mot Nasdaq og systemprisen på kraft. Sikringene har gått til oppgjør per 31.12.2021. Som følge av den unormalt lave korrelasjonen mellom områdepris og systempris har det oppstått tap på sikringsinstrumentene som ikke er nevneverdig motvirket av høyere inntekter. Selskapet har for 2022 sikret seg via annen aktør og direkte mot områdeprisen i NO3.

Videre er det gjort avtaler om prissikring for årene 2022 og utover for deler av kraftsalg til slutt-bruker. Dette gjelder forward-kontrakter som er inngått i samsvar med selskapets prissikringsstrategi. Beregnet verdi av nevnte forward-kontrakter vs. handelspris utgjør MNOK 1,1 per 31.12.2021.





KPMG AS
Langelandsveien 1
6010 Ålesund

Telephone +47 45 40 40 63
Fax +47 70 10 31 30
Internet www.kpmg.no
Enterprise 935 174 627 MVA

Til generalforsamlingen i Rauma Energi Holding AS

Uavhengig revisors beretning

Konklusjon

Vi har revidert Rauma Energi Holding AS' årsregnskap, som består av:

- selskapsregnskapet, som består av balanse per 31. desember 2021, resultatregnskap og kontantstrømoppstilling for regnskapsåret avsluttet per denne datoen og noter til årsregnskapet, herunder et sammendrag av viktige regnskapsprinsipper, og
- konsernregnskapet, som består av balanse per 31. desember 2021, resultatregnskap og kontantstrømoppstilling for regnskapsåret avsluttet per denne datoen og noter til årsregnskapet, herunder et sammendrag av viktige regnskapsprinsipper.

Etter vår mening

- oppfyller årsregnskapet gjeldende lovkrav,
- gir selskapsregnskapet et rettviseende bilde av selskapets finansielle stilling per 31. desember 2021 og av dets resultater og kontantstrømmer for regnskapsåret avsluttet per denne datoen i samsvar med regnskapslovens regler og god regnskapsskikk i Norge, og
- gir konsernregnskapet et rettviseende bilde av konsernets finansielle stilling per 31. desember 2021 og av dets resultater og kontantstrømmer for regnskapsåret avsluttet per denne datoen i samsvar med regnskapslovens regler og god regnskapsskikk i Norge.

Grunnlag for konklusjonen

Vi har gjennomført revisjonen i samsvar med de internasjonale revisjonsstandardene International Standards on Auditing (ISA-ene). Våre oppgaver og plikter i henhold til disse standardene er beskrevet nedenfor under *Revisors oppgaver og plikter ved revisjonen av årsregnskapet*. Vi er uavhengige av selskapet og konsernet slik det kreves i lov, forskrift og International Code of Ethics for Professional Accountants (inkludert internasjonale uavhengighetsstandarder) utstedt av the International Ethics Standards Board for Accountants (IESBA-reglene), og vi har overholdt våre øvrige etiske forpliktelser i samsvar med disse kravene. Innhentet revisjonsbevis er etter vår vurdering tilstrekkelig og hensiktsmessig som grunnlag for vår konklusjon.

Øvrig informasjon

Styret og daglig leder (ledelsen) er ansvarlige for informasjonen i årsberetningen. Øvrig informasjon omfatter informasjon i årsrapporten bortsett fra årsregnskapet og den tilhørende revisjonsberetningen. Vår konklusjon om årsregnskapet ovenfor dekker ikke informasjonen i årsberetningen.

I forbindelse med revisjonen av årsregnskapet er det vår oppgave å lese årsberetningen. Formålet er å vurdere hvorvidt det foreligger vesentlig inkonsistens mellom årsberetningen og årsregnskapet og den kunnskap vi har opparbeidet oss under revisjonen av årsregnskapet, eller hvorvidt informasjon i årsberetningen ellers fremstår som vesentlig feil. Vi har plikt til å rapportere dersom årsberetningen fremstår som vesentlig feil. Vi har ingenting å rapportere i så henseende.

Basert på kunnskapen vi har opparbeidet oss i revisjonen, mener vi at årsberetningen

- er konsistent med årsregnskapet og
- inneholder de opplysninger som skal gis i henhold til gjeldende lovkrav.

KPMG AS, a Norwegian limited liability company and member firm of the KPMG network of independent member firms affiliated with KPMG International Cooperative ("KPMG International"), a Swiss entity.

Statsautoriserte revisorer - medlemmer av Den norske Revisorforening

Offices in:

Oslo	Elverum	Mo i Rana	Stord
Alta	Finnsnes	Molde	Straume
Arendal	Hamar	Skien	Tromsø
Bergen	Haugesund	Sandefjord	Trondheim
Bodø	Knarvik	Sandnessjøen	Tynset
Drammen	Kristiansand	Slavanger	Ålesund



Uavhengig revisors beretning - Rauma Energi Holding AS

Ledelsens ansvar for årsregnskapet

Ledelsen er ansvarlig for å utarbeide årsregnskapet og for at det gir et rettviseende bilde i samsvar med regnskapslovens regler og god regnskapsskikk i Norge. Ledelsen er også ansvarlig for slik intern kontroll som den finner nødvendig for å kunne utarbeide et årsregnskap som ikke inneholder vesentlig feilinformasjon, verken som følge av misligheter eller utilsiktede feil.

Ved utarbeidelsen av årsregnskapet er ledelsen ansvarlig for å ta standpunkt til selskapets og konsernets evne til fortsatt drift og opplyse om forhold av betydning for fortsatt drift. Forutsetningen om fortsatt drift skal legges til grunn for årsregnskapet så lenge det ikke er sannsynlig at virksomheten vil bli avvirket.

Revisors oppgaver og plikter ved revisjonen av årsregnskapet

Vårt mål er å oppnå betryggende sikkerhet for at årsregnskapet som helhet ikke inneholder vesentlig feilinformasjon, verken som følge av misligheter eller utilsiktede feil, og å avgi en revisjonsberetning som inneholder vår konklusjon. Betryggende sikkerhet er en høy grad av sikkerhet, men ingen garanti for at en revisjon utført i samsvar med ISA-ene, alltid vil avdekke vesentlig feilinformasjon som eksisterer. Feilinformasjon kan oppstå som følge av misligheter eller utilsiktede feil. Feilinformasjon blir vurdert som vesentlig dersom den enkeltvis eller samlet med rimelighet kan forventes å påvirke økonomiske beslutninger som brukerne foretar basert på årsregnskapet.

Som del av en revisjon i samsvar med ISA-ene, utøver vi profesjonelt skjønn og utviser profesjonell skepsis gjennom hele revisjonen. I tillegg:

- identifiserer og vurderer vi risikoen for vesentlig feilinformasjon i regnskapet, enten det skyldes misligheter eller utilsiktede feil. Vi utformer og gjennomfører revisjonshandlinger for å håndtere slike risikoer, og innhenter revisjonsbevis som er tilstrekkelig og hensiktsmessig som grunnlag for vår konklusjon. Risikoen for at vesentlig feilinformasjon som følge av misligheter ikke blir avdekket, er høyere enn for feilinformasjon som skyldes utilsiktede feil, siden misligheter kan innebære samarbeid, forfalskning, bevisste utelatelser, uriktige fremstillinger eller overstyring av internkontroll.
- opparbeider vi oss en forståelse av den interne kontroll som er relevant for revisjonen, for å utforme revisjonshandlinger som er hensiktsmessige etter omstendighetene, men ikke for å gi uttrykk for en mening om effektiviteten av selskapets og konsernets interne kontroll.
- evaluerer vi om de anvendte regnskapsprinsippene er hensiktsmessige og om regnskapsestimaterne og tilhørende noteopplysninger utarbeidet av ledelsen er rimelige.
- konkluderer vi på hensiktsmessigheten av ledelsens bruk av fortsatt drift-forutsetningen ved avleggelsen av årsregnskapet, basert på innhentede revisjonsbevis, og hvorvidt det foreligger vesentlig usikkerhet knyttet til hendelser eller forhold som kan skape tvil av betydning om selskapets og konsernets evne til fortsatt drift. Dersom vi konkluderer med at det eksisterer vesentlig usikkerhet, kreves det at vi i revisjonsberetningen henleder oppmerksomheten på tilleggsopplysningene i årsregnskapet, eller, dersom slike tilleggsopplysninger ikke er tilstrekkelige, at vi modifiserer vår konklusjon. Våre konklusjoner er basert på revisjonsbevis innhentet inntil datoen for revisjonsberetningen. Etterfølgende hendelser eller forhold kan imidlertid medføre at selskapet og konsernet ikke fortsetter driften.
- evaluerer vi den samlede presentasjonen, strukturen og innholdet i årsregnskapet, inkludert tilleggsopplysningene, og hvorvidt årsregnskapet gir uttrykk for de underliggende transaksjonene og hendelsene på en måte som gir et rettviseende bilde.
- innhenter vi tilstrekkelig og hensiktsmessig revisjonsbevis vedrørende den finansielle informasjonen til enhetene eller forretningsområdene i konsernet for å kunne gi uttrykk for en mening om det konsoliderte regnskapet. Vi er ansvarlige for å lede, følge opp og gjennomføre konsernrevisjonen. Vi alene er ansvarlige for vår revisjonskonklusjon.

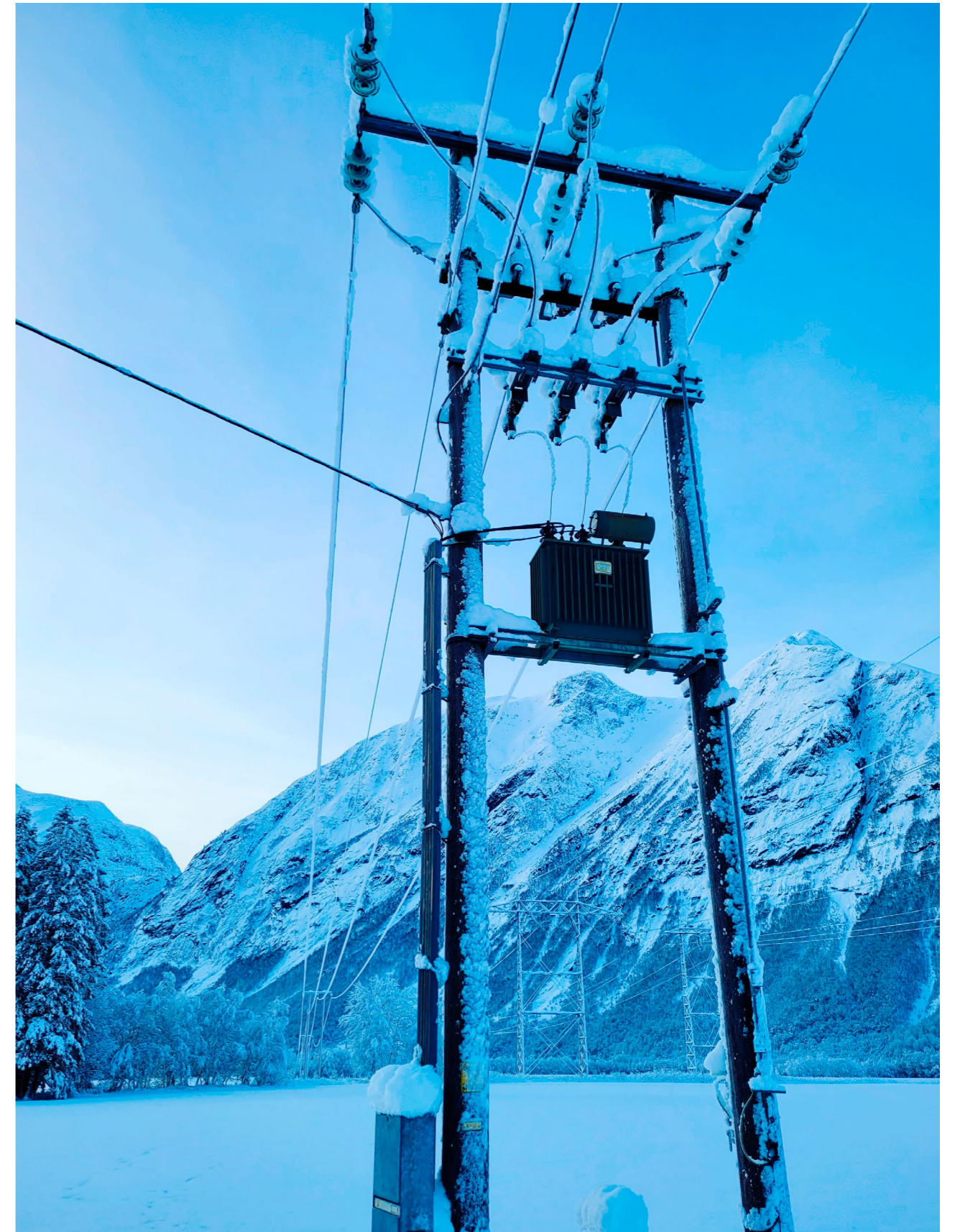


Uavhengig revisors beretning - Rauma Energi Holding AS

Vi kommuniserer med styret blant annet om det planlagte omfanget av revisjonen og til hvilken tid revisjonsarbeidet skal utføres. Vi utveksler også informasjon om forhold av betydning som vi har avdekket i løpet av revisjonen, herunder om eventuelle svakheter av betydning i den interne kontrollen.

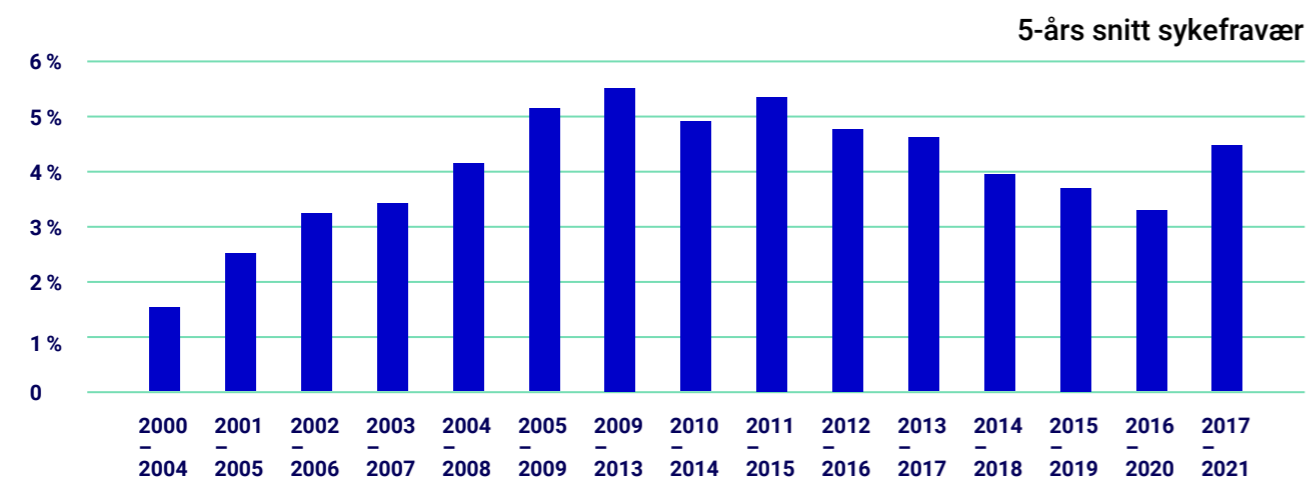
Ålesund, 30. mars 2022
KPMG AS

Vegard Andorsen
Statsautorisert revisor
(elektronisk signert)

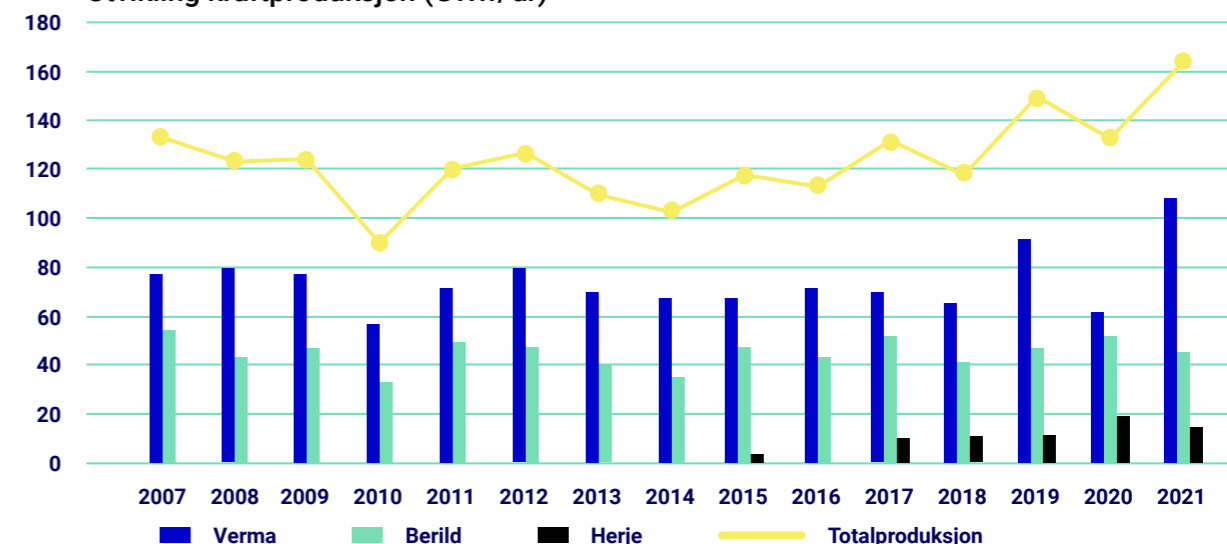


Nøkkeltall

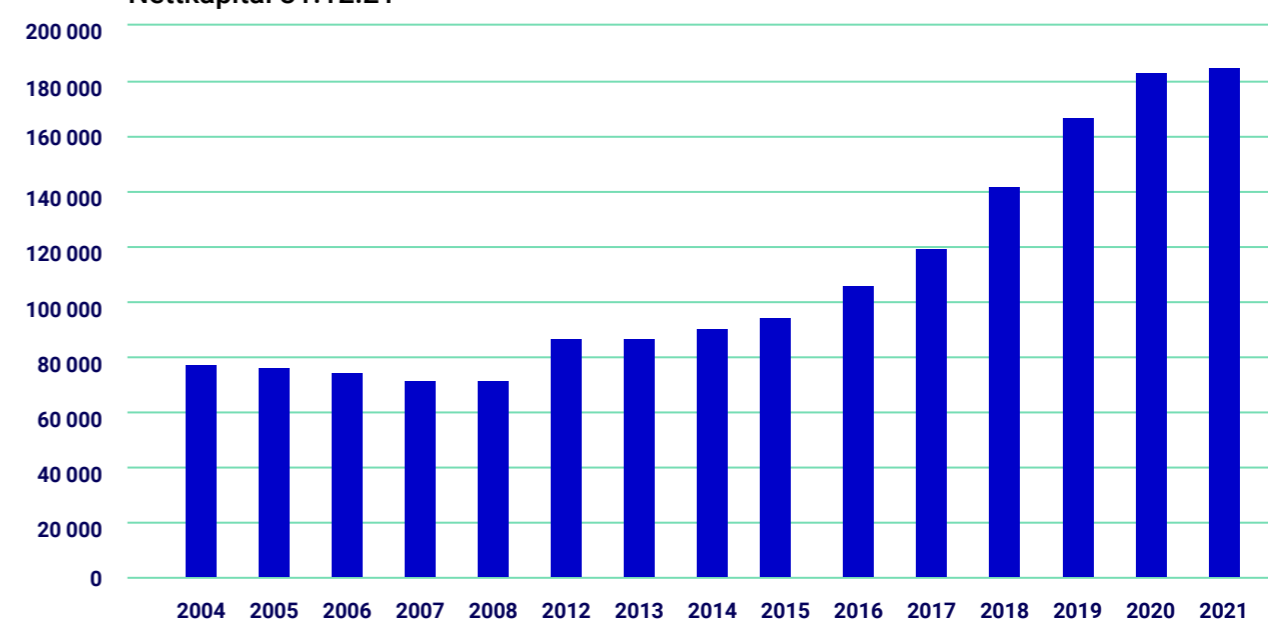
Konsern	2012	2013	2014	2015	2016	2017	2018	2019	2020	2021
Totalrentabilitet	6,0	11,8	9,3	5,8	12,0	4,7	6,9	6,6	1,0	13,0
Egenkapitalprosent	51,6 %	46,5 %	48,0 %	43,9 %	43,6 %	30,1 %	26,9 %	26,8 %	27,9 %	25,9 %
Driftsmargin	19,3	29,5	26,8	18,0	17,9	17,8	28,9	29,9	7,0	10,0
Lividetsgrad 1	1,8	1,3	1,1	0,9	0,9	1,0	1,1	0,9	0,9	0,8
Salgspris egenproduksjon (kr/KWh)	0,22	0,29	0,26	0,17	0,26	0,26	0,39	0,35	0,13	0,23
Driftsinntekter konsern	96,5	119,9	111,7	109,5	129,1	131,1	163,7	168,8	102,4	206,1
Driftsresultat konsern	17,7	33,7	27,6	18,2	22,2	22,3	45,6	49,4	6,8	20,5
Finanskostnad	6,6	5,5	3,4	4,4	-17,4	5,4	5,7	10,8	15,6	18,5
Resultat før skattekost	11,2	28,2	24,2	13,8	39,6	16,9	39,9	38,6	-8,8	2,0
Skattekostnad	6,8	28,5	9,4	8,1	5,7	6,0	11,5	11,3	-8,2	10,4
Årsresultat etter skatt (MNOK)	4,4	-0,3	14,8	5,6	33,9	10,9	28,3	27,3	-0,6	8,4
Anleggsmidler konsern	221,0	235,2	266,6	304,4	342,1	515,0	656,8	772,3	764,7	766,0
Omløpsmidler konsern	76,1	68,0	50,6	44,5	66,2	93,9	86,8	73,8	32,5	60,6
Sum eiendeler	297,1	303,2	317,2	348,9	408,3	608,9	743,6	846,1	797,2	826,6
Egenkapital konsern	153,2	140,9	152,4	153,0	177,9	183,3	199,7	222,9	222,3	213,9
Gjeld konsern	143,9	162,4	164,9	195,9	230,4	425,6	543,9	623,2	574,9	612,8
Sum egenkapital og gjeld	297,1	303,3	317,3	348,9	408,3	608,9	743,6	846,1	797,2	826,7
Utbytte eier	8,0	8,0	9,0	9,0	5,0	5,5	12,0	4,0	0,0	0,0
Egenproduksjon av kraft (Gwh)	126,7	109,4	102,2	118,2	114,2	131,6	117,4	149,7	132,7	168,2
Salgsinntekter egenproduksjon (MNOK)	28,2	32,2	26,9	20,6	29,8	34,5	45,5	51,7	17,3	38,2



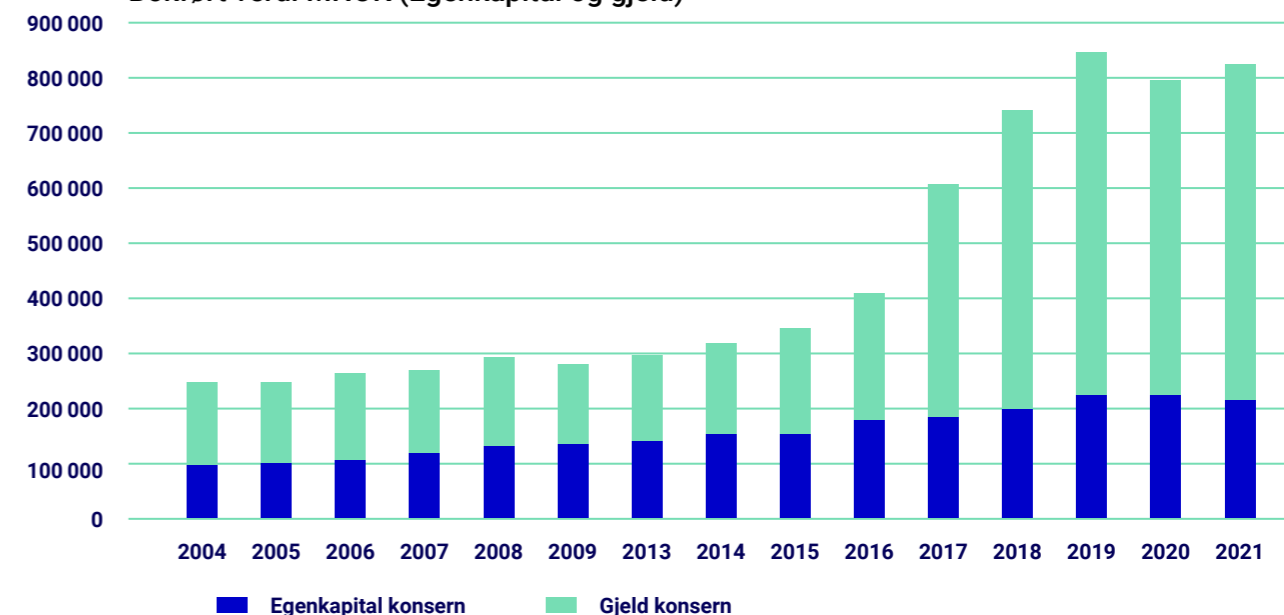
Utvikling kraftproduksjon (GWh/år)



Nettkapital 31.12.21



Bokført verdi MNOK (Egenkapital og gjeld)



Nettdrift

Distribusjon – drift

Romsdalsnett AS har områdekonsesjon for Rauma og deler av Vestnes kommune. Nettselskapet har ansvaret for forvaltning, drift og utvikling av strømforsyningen i hele konsesjonsområdet. Distribusjonsnettene er tilknyttet sentralnettet via Grytten- og Bø transformatorstasjon. Grytten transformatorstasjon er et sentralt tilknytningspunkt mot transmisjonsnettene for utveksling av energi mellom Romsdalsnett og Statnett. Anlegget eies og drives av Statnett. Grytten koblingsstasjon har til oppgave å knytte strømmettet i området sammen med Grytten transformatorstasjon. Anlegget inngår i Romsdalsnett sitt forsyningsnett. Bø transformatorstasjon eies og drives av Romsdalsnett, og er tilknyttet sentralnettet i Innfjorden. Stasjonene bidrar til å transportere kraft ut av området samtidig som forsynings-sikkerheten inn til området sikres.

Feil og avbrudd

Den samlede avbruddskostnaden (KILE) i eget nett for 2021 er på 1,9 MNOK. 88 % av dette var driftsforstyrrelser mens 12 % var planlagte utkoblinger i forbindelse med arbeid.

Av enkelthendelser med større økonomisk konsekvens i 2021 var et større utfall som inntraff den 27. desember, med mange samtidige feil i forsyningsnettene. Hendelsen medførte utfall av energiforsyningen i Romsdalen, Isfjorden, deler av Åndalsnes sentrum og nordsiden av Romsdalsfjorden. KILE-kostnadene for denne hendelsen beløper seg til 1,26 MNOK. Dette utgjør 66 % av KILEkostnadene for 2021. Ut over dette ble det registrert mindre hendelser knyttet til forsyningen i Rauma kommune.

Bemanning drift

Krav til beredskap og kompetanse er viktige forutsetninger for rett bemanning av nettselskapet. Romsdalsnett sitt administrative personell har i tillegg til prosjektledelse, vedlikehold, drifts- og planoppgaver også ansvar for en stor del av bedriftens fellesfunksjoner, som lager/innkjøp, transportmidler og bygningsvedlikehold.

Både ingeniør- og montørstaben består av en blanding av erfarne og nyutdannet personell. Arbeidsstokken er stabil. Ved årsskiftet var det sju ansatte med administrative funksjoner og ti ved utførende funksjon. Avdelingen er også lærlingebedrift og har for tiden to lærlinger under opplæring.

Administrative system

Det har i løpet av 2021 blitt lagt ned et omfattende arbeid i forbindelse med klassifisering og registrering av avvik knyttet til befarings- og inspeksjonsnett. Det er innført forskjellige tilsynsnivå, som skiller mellom befarings- og inspeksjonsnett. Observasjoner fra tilsynet blir så delt inn i forskjellige klasser. Vi har nå standardisert tilsynsarbeidet og benytter de samme prinsippene til kartlegging og registrering av avvik i nettstasjonene som for linjenettet. Det er etablert digitale plattformer til datainnsamling og systematisering. Data fra Inspeksjon og befaringsnett lagres direkte i våre digitale systemer og er umiddelbart tilgjengelig for videre arbeid. Basert på rapportgrunnlaget blir tilstanden vurdert, og videre tiltak planlagt.

Det er innført digitale systemer hos samtlige montører. Her benyttes håndholdte terminaler hvor informasjonsutvekslingen med planlegger og arbeidsleder koordineres. Tilgang til geografisk informasjon sammen med kunde- og komponentdatabaser gir montørene stor fleksibilitet ved feilretting og koordinering av arbeidsoperasjoner i forsyningsnettene.

Prosjekt / nyanlegg

Ionity er en utbygger av infrastruktur for elbillading. Selskapet har nå fått konsesjon for å bygge og drive to nye anlegg i Rauma. Ved Esso på Øran i Åndalsnes har selskapet fått konsesjon for et anlegg på 12 ladepunkt, og ved Trollveggen besøkssenter har selskapet fått konsesjon til å etablere seks ladepunkter. Til sammen bygger Ionity 18 nye ladepunkter for elbil i Rauma.

Ny forsyning til Rødven er under prosjektering. Her er arbeidet prosjektering kommet godt i gang og en ny forsyning på land fra Eidsbygda og frem mot Rødven er planlagt påbegynt i løpet av 2022. Arbeid med valg av trasé er i full gang.

Fergeforbindelsen Åfarnes til Søsnes er planlagt elektrifisert. Planene er at fergestrekningen skal være ferdig elektrifisert til oktober 2023. Prosjektering av nye elektriske anlegg som kan forsyne fergeforbindelsen er i full gang. En utbygning av forsyningsnettene i området er nødvendig for å imøtekomme det økte effektbehovet som har oppstått i forbindelse med elektrifiseringen av fergestrekningen.

En ny kabelforbindelse fra sykehuskogen er under planlegging. Anlegget skal erstatte deler av det gamle

5 kV forsyningsnettene på Veblungsnes. Her er arbeidet med valg av trasé i full gang. Utfordringer knyttet til kulturminner er under avklaring av riksantikvaren før prosjektet kan videreføres.

Nettselskapet er inne i en spennende periode med mange nye prosjekter, noe som skaper stor aktivitet. For 2022 ventes det et fortsatt høyt tempo med flere store og små prosjekter, noe som vil skape stor aktivitet i tiden framover.

Kundeservice

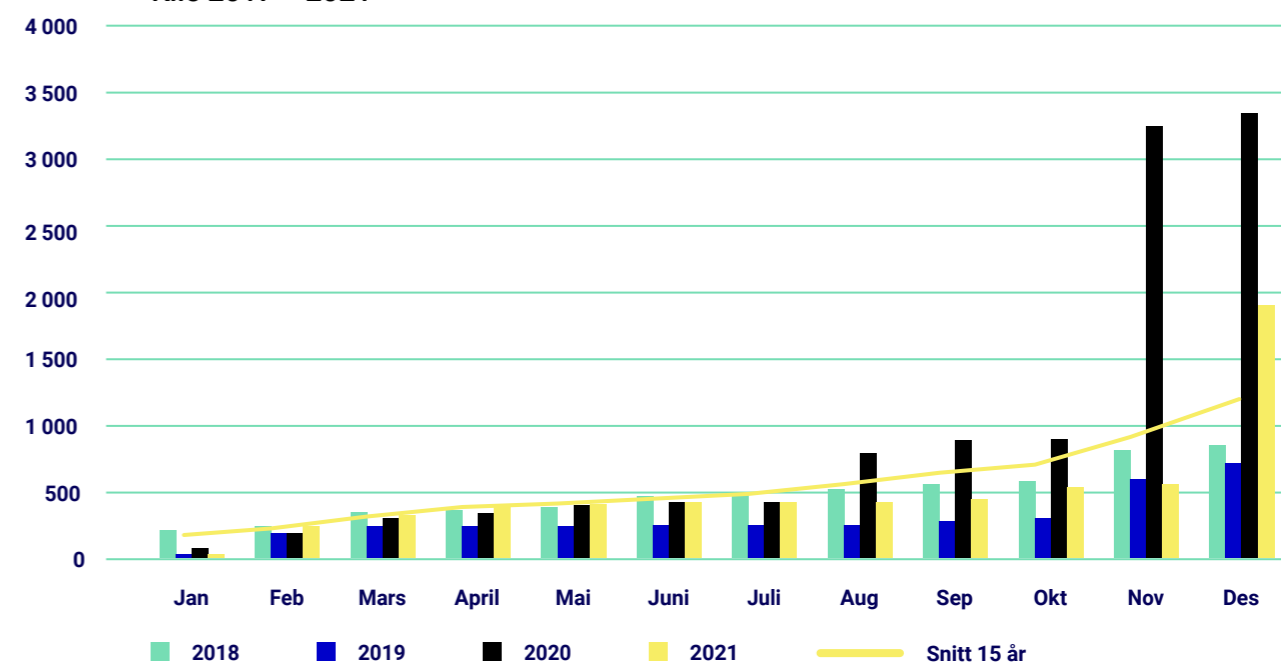
Det har vært en økning i antall målepunkter i Romsdalsnett sitt ansvarsområde i løpet av 2021. Per 01.01.2022 var det registrert 5 390 aktive målepunkter i Elhub. Av disse er 5 359 ordinære forbruksmålepunkter. De øvrige er produksjons-, utvekslings- og kombinasjonspunkter. 99,5 % av målepunktene har installert AMS-måler.

Innsamling, analyse og distribusjon av måleverdier og målerdata skjer i samarbeid med Embriq AS.

Fakturerings tjenester leveres av MAIK AS og vårt søsterselskap Rauma Energi AS. 78 % av nettleiekravene gjennomfaktureres på felles faktura distribuert av Rauma Energi, mens de øvrige mottar faktura direkte fra Romsdalsnett. Romsdalsnett har selv ansvar og kontroll med tariffer, forbruksvolum og grunnlagsdata, og kundeinformasjonssystemet administreres herfra. En de kundeservicetjenester leveres av Rauma Energi. Innfordringstjenester leveres av Kreditor AS.

Mot slutten av 2021 arbeides det med å utvikle nye hjemmesider for Romsdalsnett AS. Ved å ta i bruk en mer moderne plattform vil kundens opplevelse bli bedre, og man vil finne informasjon på en enklere måte. Som i dag legges det opp til at kunden selv kan sende ulike henvendelser via ulike, tilpassede skjema på hjemmesida. Samtidig ser vi nærmere på å kunne lansere en kundeapp som skal gi svært god oversikt over forbruk og timesforbruk, i tillegg til driftsmeldinger og kart over strømstans.

Kile 2017 – 2021



Det Lokale El-tilsyn

De fleste e-verk / nettselskaper er med hjemmel i tilsynsloven pålagt å føre tilsyn innenfor sitt forsyningsområde.

Det lokale el-tilsyn ved e-verket / nettselskapet er derfor en del av det offentlige tilsynsapparatet for el-sikkerhet og utøver tilsyn under DSB sin administrasjon.

DLE

- Er en del av e-verket/ nettselskapet
- Er faglig underlagt DSB sitt regionkontor i det området verket/ nettselskapet ligger.
- Fører tilsyn med alle elektriske lavspenningsinstallasjoner som er tilknyttet e-verkets / nettselskapets forsyningsanlegg.
- Fører tilsyn med omsetningen av elektrisk utstyr innenfor e-verkets / nettselskapets forsyningsområde.
- Utfører sitt tilsyn etter rammer fra DSB og er pålagt å rapportere til regionen om planlagte tilsynsaktiviteter og resultater.
- Foretar elsikkerhetsinformasjon til skoleverket og hjemmetjenesten.

DLE ved Romsdalsnett AS har i 2021 bestått av en

person i 100 % stilling, i tillegg har Elsikkerhet Møre AS hatt kontrakt på å utføre ca. 190 tilsyn i vårt nettområde. Det er brukt ca. sju månedsværk på tilsynsvirksomheten, resten av tiden er brukt til målermontasje/bytte og deltakelse i andre prosjekt. Tilsynsvirksomheten er utført etter de føringer som er lagt i tilsynsplanen for 2021. Fokus for tilsynet i 2021 har vært på nye anlegg og periodiske kontroller, samt virksomhetstilsyn.

Ca. 300 vedtak (rapporter) er skrevet ut i 2021, disse fordeles seg på boliger, byggeplasser, næringsvirksomheter, jordfeilrapporter og div. kommunale anlegg. Tilveksten av nye anlegg har i år vært normal. Det har også i 2021 blitt foretatt en viss andel sammenkobling og frakobling av eldre anlegg. Dette resulterte i at totalt antall tilsynsobjekter/målepunkt hadde en netto økning på ca. 30.

Informasjon om el-sikkerhet til skolene ble i 2021 igjen gjennomført som tidligere år med besøk ute på skolene.



Kraft og bredbånd

Selskapet har lang erfaring med kraftomsetning både i og utenfor egen kommune. Som et av de første selskapene ble Rauma Energi sertifisert av DNV under «Trygg strømhandel». Dette skal bli et kvalitetsstempel som kunden vil se etter ved valg av strømleverandør samtidig som vi som leverandør får et verktøy for å gjøre en enda bedre jobb ut mot kundene.

Innen bredbånd har vi nå knyttet hele kommunen sammen med fiber infrastruktur og tilbyr høyhastighets bredbånd og TV-tjenester fra Telia. Selskapet har bygd opp god kapasitet i eget supportsenter. Gjennom «Energifondet» er vi en lokal bidragsyter som gjør oss synlig i hele kommunen. Vi legger vekt på å ta ut stordriftsfordeler og innovasjon gjennom aktivt samarbeid i allianser.



Produksjon

Nye Verma kraftverk

I 2021 ble total årsproduksjon ved Nye Verma kraftverk 108,3 GWh. Bortsett fra to ukers planlagt driftsstans i april, i forbindelse med inspeksjon av vannveien, var dette et normalt driftsår, der det også ble gjennomført garantibefaringer for turbin og generator.

I løpet av sommeren og høsten ble det kontrahert entreprenør for riving av den nedlagte rørgata tilhørende kraftverket fra 1948. I tillegg til fjerning av det meste av rørgata, omfatter kontrakten ny grøft for strøm-/fiberkabel, langs rørgatetraséen, opp til inntaksdammen. Arbeidene ble igangsatt i august, og skal etter planen ferdigstilles i 2022.

Mot slutten av året ble det også oppnådd enighet med leverandøren av høyspentanlegget om et minnelig oppgjør, etter kortslutningsskaden ved det nye kraftverket, i juni 2020.

Basert på en ekstern vurdering av sikkerheten for vannveien ved Nye Verma kraftverk, ble det i 2021 besluttet å iverksette supplerende tiltak i form av ekstra understøttelser for den nye rørgata. Arbeidet er planlagt utført i mars 2022. Ved årets slutt var magasinbeholdningen i Vermevatnet på 22,2 mill. m³, noe som tilsvarer en fyllingsgrad på ca. 76 %.

Berild kraftverk

Ved Berild kraftverk endte den samlede årsproduksjonen for 2021 på 45,2 GWh. Basert på siste, godkjente revurdering av dammene som hører til kraftverket, har det gjennom året pågått planlegging av oppgradering av dammene ved Berildvatnet og Sjøbolet.

Også revurderinga av vannveien på Berild ble godkjent av NVE, i 2021. For dam Taskedalsvatnet er det søkt om nedklassifisering av dammen, mens teknisk plan for ombygging av dam Berildvatnet forventes å bli klar for innsending til NVE i starten av 2022. Videre framdrift for arbeidet med dammene vil deretter avhenge av saksbehandlinga hos NVE.

Herje kraftverk

Herje kraftverk hadde i 2021 en samlet årsproduksjon på 14,7 GWh. Kraftverket har hatt normal drift gjennom året. Det ble i løpet av året inngått en ny samarbeids-

avtale mellom Rauma Energi Produksjon AS som fallretthaver og Statsforvalteren i Møre og Romsdal som eier av Herje genbank, om vanntilførselen fra kraftverket til genbanken.

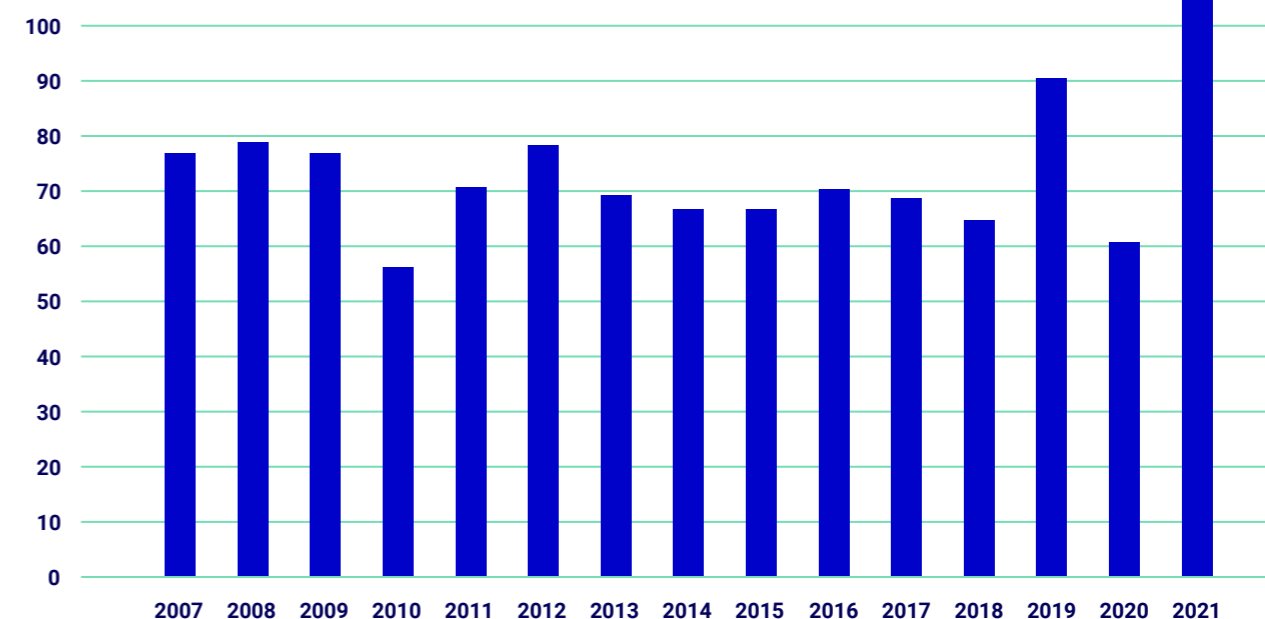
NVE utsatte i 2021 fristen for tilbakeføring av øvre parti av veien til inntaksdammen. Dette av hensyn til pågående saksbehandling av en søknad fra privat grunneier, om å bevare veien til andre formål.

Øvrig

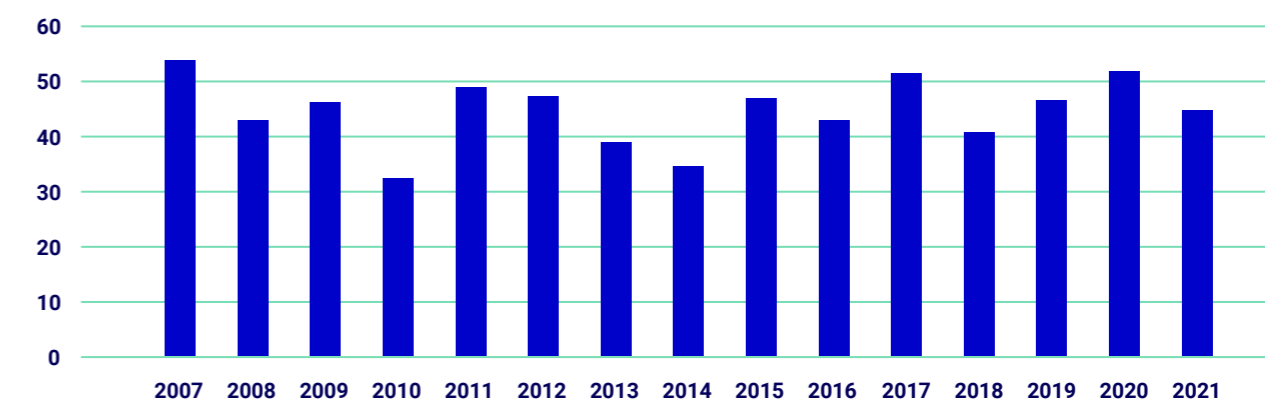
Samlet årsproduksjon på 168,2 GWh, i 2021, er den høyeste i selskapets historie. Rauma Energi Produksjon AS har fire ansatte. Det ble i 2021 gjort en nyansettelse av driftsansvarlig for kraftverkene, for å erstatte selskapets mangeårige maskinmester, som gikk av med pensjon ved årets slutt.



Produksjon Verma Kraftverk (GWh)



Produksjon Berild Kraftverk (GWh)



Produksjon Herje Kraftverk (GWh)



Samfunnsregnskap

Samfunnsregnskapet synliggjør hvordan den økonomiske aktiviteten skaper verdi og ringvirkninger for lokalsamfunnet i form av omsetning og verdiskapning. Hvor mye skaper selskapet av verdi? Hva får felleskapet igjen for verdiene selskapet skaper for eierne, kundene og det lokale samfunnet?

I beregningen av samfunnsregnskap har vi sett på:

- Direkte virkninger. Dette er driftsavhengige virkninger som kan knyttes til virksomheten som lønninger og skatt. Disse kan måles presist.

- Indirekte virkninger. Dette genereres av etterspørsel som de direkte virkningene fører med seg som varer og tjenester kjøpt lokalt. Disse kan måles presist.
- Induserte virkninger. Dette viser hvordan virksomheten bidrar til økt produksjon og sysselsetting, og dermed til økte inntekter, både direkte og indirekte. Beregningene er noe usikre.

Regnskapet viser at Rauma Energi Holding bidrar med 78 – 91 millioner kroner årlig til lokalsamfunnet.

Alle tall i '000 kr	Verdiskapning
Direkte virkninger	44 440
Lønn etter skatt, pensjonskostnader og andre ytelser, ansatte bosatt i kommune / fylke	24 400
Skatt og avgifter til vertskommune	11 280
Rente og avdrag ansvarlig lån	1 570
Utbytte (snitt siste 10 år)	6 900
Sponsormidler til lag, foreninger og kultur	290
Indirekte virkninger	9 610
Varer og tjenester kjøpt lokalt	9 610
Induserte virkninger	24 300 – 37 200
Sysselsettingsfaktor	24 300 – 37 200
Sum direkte, indirekte og induserte virkninger	78 350 – 91 250

Samfunnsregnskap Rauma Energi Holding med datterselskaper.



Rauma Energi Holding

Strandgata 138
6300 Åndalsnes

Tlf.: 71 22 67 00

www.rauma-energi.no